



# แผนยุทธศาสตร์การพัฒนา

(พ.ศ. ๒๕๕๘ - ๒๕๖๒)

เทศบาลตำบลท่าชนะ อำเภอท่าชนะ

จังหวัดสุราษฎร์ธานี

## คำนำ

แผนยุทธศาสตร์การพัฒนา (พ.ศ.๒๕๕๘ - ๒๕๖๒) เทศบาลตำบลท่าชนะ ได้จัดทำขึ้นตามระเบียบกระทรวงมหาดไทยว่าด้วยการจัดทำแผนพัฒนาขององค์กรปกครองส่วนท้องถิ่น พ.ศ.๒๕๔๘ เพื่อใช้เป็นกรอบในการกำหนดทิศทางการพัฒนาของเทศบาลตำบลท่าชนะ ครอบคลุมระยะเวลา ๕ ปี (พ.ศ.๒๕๕๘ - ๒๕๖๒) ในการจัดทำแผนได้ใช้หลักและแนวคิดในการพัฒนาท้องถิ่นตามนโยบายของแผนพัฒนาเศรษฐกิจและสังคมแห่งชาติ แผนยุทธศาสตร์การพัฒนาจังหวัดและแผนพัฒนาทุกระดับ ตลอดจนการรวบรวมข้อมูลสภาพปัญหาและความต้องการของประชาชนจากการประชุมประชาคม

เทศบาลตำบลท่าชนะ หวังเป็นอย่างยิ่งว่าแผนยุทธศาสตร์ฉบับนี้ จะนำไปสู่การแก้ไขปัญหาและตอบสนองต่อความต้องการของประชาชนได้อย่างแท้จริงและมีประสิทธิภาพ

นายสนอง แดงบุญ  
นายกเทศมนตรีตำบลท่าชนะ

# สารบัญ

หน้า

## คำนำ

### บทที่ ๑ บทนำ

๑.๑	ลักษณะของแผนยุทธศาสตร์การพัฒนา	๑
๑.๒	วัตถุประสงค์ของการจัดทำแผนยุทธศาสตร์การพัฒนา	๒
๑.๓	ขั้นตอนในการจัดทำแผนยุทธศาสตร์การพัฒนา	๒
๑.๔	ประโยชน์ของการจัดทำแผนยุทธศาสตร์การพัฒนา	๒

### บทที่ ๒ สภาพทั่วไปและข้อมูลพื้นฐานที่สำคัญของเทศบาลตำบลท่าชนะ

๒.๑	ข้อมูลเกี่ยวกับที่ตั้ง อาณาเขต เขตการปกครอง ประชากร การศึกษา สาธารณสุข ความปลอดภัยในชีวิตและทรัพย์สิน และทรัพยากรธรรมชาติ ของเทศบาลตำบลท่าชนะ	๓
๒.๒	ข้อมูลเกี่ยวกับศักยภาพของท้องถิ่น ได้แก่ โครงสร้างและกระบวนการบริหารงานบุคคล งบประมาณและเครื่องมืออุปกรณ์	๗
๒.๓	จุดยืนทางยุทธศาสตร์ (Positioning) ของเทศบาลตำบลท่าชนะ	๑๑

### บทที่ ๓ แผนยุทธศาสตร์

๓.๑	กรอบแนวคิดในการจัดทำยุทธศาสตร์การพัฒนาท้องถิ่น	๑๒
๓.๒	ปัจจัยและสถานการณ์การเปลี่ยนแปลงที่มีผลต่อการพัฒนา	๒๕
	- วิสัยทัศน์ (vision) พันธกิจ (mission)	๓๐
	- ยุทธศาสตร์การพัฒนาของเทศบาลตำบลท่าชนะ	๓๑

### บทที่ ๔ รายละเอียดแผนยุทธศาสตร์การพัฒนาของเทศบาลตำบลท่าชนะ

๓๒

## บทที่ ๑ บทนำ

ตามพระราชบัญญัติกำหนดแผนและขั้นตอนการกระจายอำนาจให้แก่องค์กรปกครองส่วนท้องถิ่น พ.ศ.๒๕๔๒ บัญญัติให้เทศบาลมีอำนาจและหน้าที่ในการจัดระบบการบริการสาธารณะเพื่อประโยชน์ของประชาชนในท้องถิ่นของตนเองโดยจัดทำแผนพัฒนาท้องถิ่นของตนเอง และตามระเบียบกระทรวงมหาดไทยว่าด้วยการจัดทำแผนพัฒนาขององค์กรปกครองส่วนท้องถิ่น พ.ศ.๒๕๔๘ กำหนดให้องค์กรปกครองส่วนท้องถิ่นจัดทำแผนยุทธศาสตร์การพัฒนา ซึ่งหมายความว่าแผนพัฒนาเศรษฐกิจและสังคมขององค์กรปกครองส่วนท้องถิ่นที่กำหนดกรอบยุทธศาสตร์และแนวทางการพัฒนาขององค์กรปกครองส่วนท้องถิ่น ซึ่งแสดงถึงวิสัยทัศน์ พันธกิจและจุดมุ่งหมายเพื่อการพัฒนาในอนาคต โดยสอดคล้องกับแผนพัฒนาเศรษฐกิจและสังคมแห่งชาติ แผนการบริหารราชการแผ่นดิน ยุทธศาสตร์การพัฒนาจังหวัดและกลุ่มจังหวัด แผนพัฒนาอำเภอ แผนชุมชน และนโยบายของผู้บริหาร

การจัดทำยุทธศาสตร์การพัฒนาท้องถิ่น จึงเป็นการกำหนดแนวทางการพัฒนาท้องถิ่นที่มีความเหมาะสมกับสภาพการณ์ของท้องถิ่นในปัจจุบัน เพื่อให้เกิดผลที่จะนำไปสู่การบรรลุเป้าหมายนโยบายที่ผู้บริหารท้องถิ่นได้กำหนดและนำเสนอไว้ต่อประชาชนก่อนกระบวนการเลือกตั้ง แต่อย่างไรก็ตามในการจัดทำยุทธศาสตร์การพัฒนาท้องถิ่นจะไม่สามารถบรรลุผลได้อย่างยั่งยืนหากขาดการบูรณาการกับยุทธศาสตร์ชาติ ยุทธศาสตร์กลุ่มจังหวัด และยุทธศาสตร์การพัฒนาพื้นที่จังหวัดในภาพรวม ทั้งนี้เนื่องจากการพัฒนาที่ตอบสนองต่อปัญหา หรือศักยภาพในบางประเด็นที่จะต้องอาศัยการประสานความร่วมมือระหว่างหน่วยงานต่าง ๆ ในทุกระดับ

ดังนั้นในการจัดทำยุทธศาสตร์การพัฒนาท้องถิ่นจำเป็นต้องมีการประสานยุทธศาสตร์การพัฒนาในทุกระดับเพื่อให้การดำเนินงานประสานสอดคล้องและสนับสนุนกัน การบริหารงานสอดคล้องกับแนวทางการกระจายอำนาจให้แก่องค์กรปกครองส่วนท้องถิ่น นำไปสู่การแก้ไขปัญหาและการตอบสนองความต้องการและประโยชน์สุขของประชาชนต่อไป

### ๑.๑ ลักษณะของแผนยุทธศาสตร์การพัฒนา

**แผนยุทธศาสตร์การพัฒนา** หมายความว่า แผนพัฒนาเศรษฐกิจและสังคมขององค์กรปกครองส่วนท้องถิ่นที่กำหนดยุทธศาสตร์ และแนวทางการพัฒนาขององค์กรปกครองส่วนท้องถิ่น ซึ่งแสดงถึง วิสัยทัศน์ พันธกิจ และจุดมุ่งหมายเพื่อการพัฒนาในอนาคต โดยสอดคล้องกับแผนพัฒนาเศรษฐกิจและสังคมแห่งชาติ แผนการบริหารราชการแผ่นดิน ยุทธศาสตร์การพัฒนาจังหวัด อำเภอ และแผนชุมชน มีลักษณะดังนี้

๑. เป็นกรอบแนวทางให้การปฏิบัติงานบรรลุผลตามวิสัยทัศน์ พันธกิจ จุดมุ่งหมาย ตามที่กำหนดไว้
๒. เป็นการกำหนดแนวทางหรือวิธีการ เพื่อเป็นแนวทางในการปฏิบัติเพื่อให้บรรลุเป้าหมายที่คาดหวังในอนาคตอย่างเป็นระบบโดยเน้นทั้งเชิงรุกและเชิงรับ
๓. เป็นแผนพัฒนาเศรษฐกิจและสังคมขององค์กรปกครองส่วนท้องถิ่นที่ครอบคลุมระยะเวลา ๕ ปี

## ๑.๒ วัตถุประสงค์ของการจัดทำแผนยุทธศาสตร์การพัฒนา

๑. เพื่อเป็นเครื่องมือในการประสานแผนพัฒนาท้องถิ่นภายในจังหวัด
๒. เพื่อจัดทำแผนยุทธศาสตร์การพัฒนาที่ตอบสนองต่อปัญหาและความต้องการของประชาชนในภาพรวมและสอดคล้องกับสภาพพื้นที่อย่างแท้จริง
๓. เพื่อเป็นกรอบแนวทางในการจัดทำแผนพัฒนาท้องถิ่น
๔. เพื่อเพิ่มประสิทธิภาพการพัฒนากุศลกร พัฒนาคุณภาพ สาธารณูปโภค และการบริหารการจัดการที่ดี
๕. เพื่อแสดงความเชื่อมโยงระหว่างแผนพัฒนาเศรษฐกิจและสังคมแห่งชาติ นโยบายรัฐบาล แผนพัฒนาจังหวัด และนโยบายของผู้บริหารท้องถิ่น

## ๑.๓ ขั้นตอนในการจัดทำแผนยุทธศาสตร์การพัฒนา

เทศบาลตำบลท่าชนะจัดทำแผนยุทธศาสตร์การพัฒนา เพื่อกำหนดทิศทาง การพัฒนาและ ห้วงระยะเวลาให้ครอบคลุมแผนพัฒนาสามปี ซึ่งมีขั้นตอนดำเนินการดังนี้

๑. คณะกรรมการพัฒนาท้องถิ่น จัดประชุมประชาคมท้องถิ่น ส่วนราชการและรัฐวิสาหกิจ ที่เกี่ยวข้อง เพื่อแจ้งแนวทางการพัฒนาท้องถิ่น รับทราบปัญหา ความต้องการ ประเด็นการพัฒนาและ ประเด็นที่เกี่ยวข้องตลอดจนความช่วยเหลือทางวิชาการและแนวทางปฏิบัติที่เหมาะสมกับสภาพพื้นที่ เพื่อนำมากำหนดแนวทางการจัดทำแผนยุทธศาสตร์การพัฒนา โดยนำข้อมูลพื้นฐานในการพัฒนาจาก หน่วยงานต่าง ๆ และข้อมูลในแผนชุมชนมาพิจารณาประกอบการจัดทำแผนยุทธศาสตร์การพัฒนา โดยแจ้ง วัตถุประสงค์และนำไปสู่การจัดทำแผนพัฒนาของแต่ละประเภทได้อย่างสมบูรณ์และมีประสิทธิภาพ

๒. ทบทวนแผนยุทธศาสตร์การพัฒนา โดยพิจารณาวิสัยทัศน์ พันธกิจ จุดมุ่งหมายเพื่อ การพัฒนา ยุทธศาสตร์และแนวทางการพัฒนาว่าควรจะต้องปรับปรุง แก้ไขหรือคงไว้ในประเด็นใด เพื่อจัดทำเป็นแผนยุทธศาสตร์พัฒนาฉบับใหม่

๓. รวบรวมข้อมูลในการจัดทำ/ทบทวนแผนยุทธศาสตร์การพัฒนาขององค์กรปกครองส่วน ท้องถิ่นโดยพิจารณาจากปัญหาความต้องการของประชาชน นโยบายของผู้บริหารท้องถิ่น ยุทธศาสตร์การ พัฒนาจังหวัด/กลุ่มจังหวัด คำแถลงนโยบายของคณะรัฐมนตรี แผนพัฒนาเศรษฐกิจและสังคมแห่งชาติ ข้อมูลพื้นฐานจากหน่วยงานต่าง ๆ เช่น ข้อมูลพื้นฐาน (เขตเมือง) ผังเมืองหรือผังตำบล เมืองน่าอยู่ วัฒนธรรมของท้องถิ่น เป็นต้น

๔. คณะกรรมการสนับสนุนการจัดทำแผนพัฒนาท้องถิ่น รวบรวมแนวทางและข้อมูลนำมา วิเคราะห์เพื่อจัดทำร่างแผนยุทธศาสตร์การพัฒนา และคณะกรรมการพัฒนาท้องถิ่นพิจารณาร่างแผน ยุทธศาสตร์การพัฒนาเพื่อเสนอผู้บริหารท้องถิ่น

๕. ผู้บริหารท้องถิ่นพิจารณาอนุมัติร่างแผนยุทธศาสตร์การพัฒนาและประกาศใช้แผน ยุทธศาสตร์การพัฒนาต่อไป

## ๑.๕ ประโยชน์ของการจัดทำแผนยุทธศาสตร์การพัฒนา

๑. เป็นเครื่องมือในการประสานแผนพัฒนาท้องถิ่นภายในจังหวัด
๒. จัดทำแผนยุทธศาสตร์การพัฒนาที่ตอบสนองต่อปัญหาและความต้องการของประชาชนในภาพรวมและสอดคล้องกับสภาพพื้นที่อย่างแท้จริง
๓. เป็นกรอบแนวทางในการจัดทำแผนพัฒนาท้องถิ่น “แผนพัฒนาสามปี”
๔. เพิ่มประสิทธิภาพการพัฒนาบุคลากร พัฒนาคุณภาพ สาธารณูปโภค และการบริหารการจัดการที่ดี
๕. ประสานการพัฒนาให้สอดคล้องทั้งในระดับส่วนกลาง ส่วนภูมิภาค และองค์กรปกครองส่วนท้องถิ่น

## บทที่ ๒

### สภาพทั่วไปและข้อมูลพื้นฐานสำคัญของเทศบาลตำบลท่าชนะ

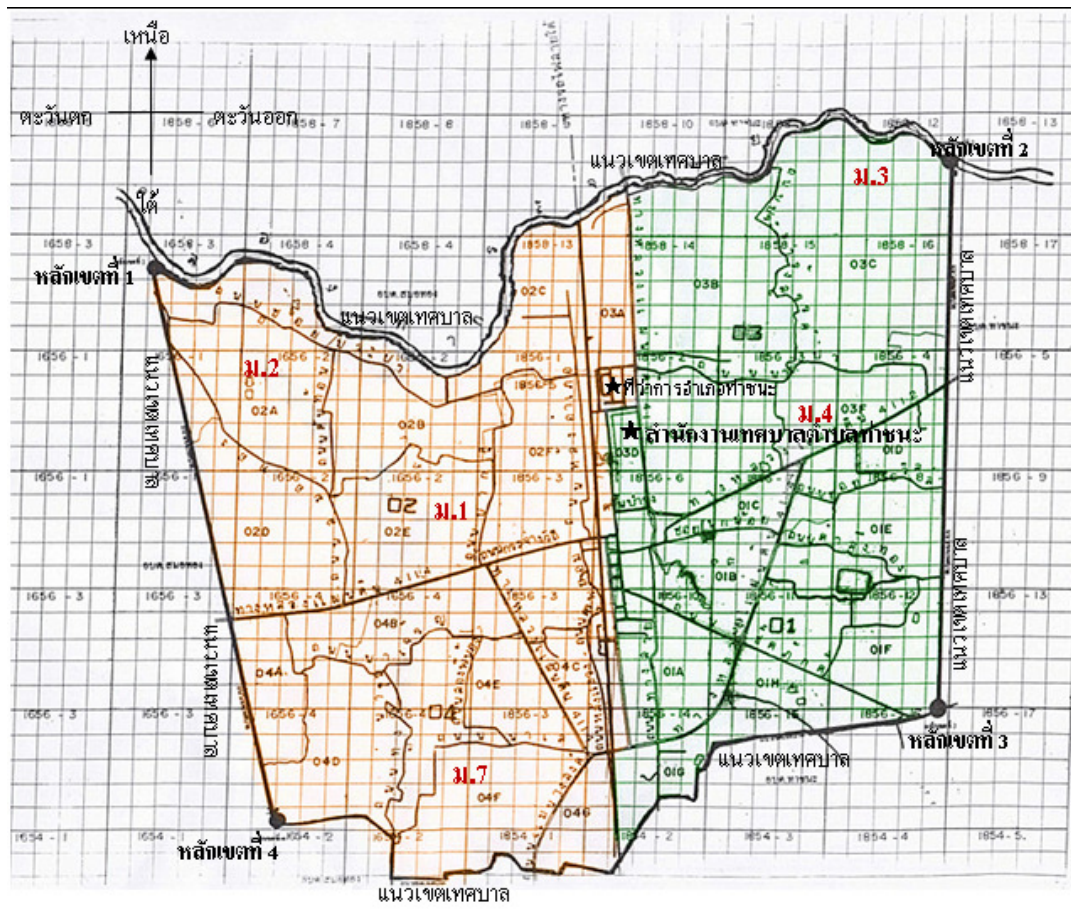
๒.๑ ข้อมูลเกี่ยวกับที่ตั้ง อาณาเขต เขตการปกครอง ประชากร การศึกษา สาธารณสุข ความปลอดภัยในชีวิตและทรัพย์สิน และทรัพยากรธรรมชาติ ของเทศบาลตำบลท่าชนะ

- ที่ตั้ง

เทศบาลตำบลท่าชนะตั้งอยู่เลขที่ ๕๑๕ หมู่ที่ ๔ ตำบลท่าชนะ อำเภอท่าชนะ จังหวัดสุราษฎร์ธานี พิกัดที่ตั้ง เส้นรุ้ง (ละติจูด) ๙.๕๗๒๐๔๕ เส้นแวง (ลองจิจูด) ๙๙.๑๖๕๘๔๒ ห่างจากจังหวัดสุราษฎร์ธานี ประมาณ ๘๑ กิโลเมตร ห่างจากกรุงเทพมหานคร ประมาณ ๕๗๔ กิโลเมตร นับเป็นประตูสู่จังหวัดสุราษฎร์ธานี (เมื่อเดินทางมาจากทิศเหนือ) มีพื้นที่ ๖.๙๓ ตารางกิโลเมตร

- อาณาเขต

ทิศเหนือ	ติดต่อกับ	ตำบลท่าชนะ ตำบลคลองพา อำเภอท่าชนะ
		โดยมีคลองท่ากระจายเป็นแนวเขต
ทิศใต้	ติดต่อกับ	ตำบลประสงค์และตำบลวัง อำเภอท่าชนะ
ทิศตะวันออก	ติดต่อกับ	ตำบลท่าชนะ อำเภอท่าชนะ
ทิศตะวันตก	ติดต่อกับ	ตำบลสมอทอง อำเภอท่าชนะ



แผนที่แสดงที่ตั้งและอาณาเขตเทศบาลตำบลท่าชนะ

### ● เขตการปกครอง

เทศบาลตำบลท่าชนะ แบ่งการปกครองออกเป็นชุมชน จำนวน ๔ ชุมชน ดังนี้

๑. ชุมชนตลาด นายสมบูรณ์ จีนชูแก้ว ประธานชุมชนตลาด ประกอบด้วยพื้นที่ หมู่ที่ ๔ (บางส่วน) ตำบลท่าชนะ
๒. ชุมชนหนองหวาย นายชอบ ศรีมังคลา ประธานชุมชนหนองหวาย ประกอบด้วยพื้นที่ หมู่ที่ ๓ (บางส่วน) และหมู่ที่ ๔ (บางส่วน) ตำบลท่าชนะ
๓. ชุมชนสมอทอง นายสุชา เดิมโรย ประธานชุมชนสมอทอง ประกอบด้วยพื้นที่ หมู่ที่ ๑ (บางส่วน) และหมู่ที่ ๒ (บางส่วน) ตำบลสมอทอง
๔. ชุมชนนาเล นายวิโรจน์ บุญพิทักษ์ ประธานชุมชนนาเล ประกอบด้วยพื้นที่ หมู่ที่ ๑ (บางส่วน), หมู่ที่ ๒ (บางส่วน) และหมู่ที่ ๗ (บางส่วน) ตำบลสมอทอง

### ● ประชากร

เทศบาลตำบลท่าชนะมีจำนวนครัวเรือนทั้งสิ้น ๑,๕๖๑ ครัวเรือน มีประชากรจำนวน ๓,๐๒๙ คน แยกเป็นเพศชาย ๑,๔๗๗ คน เพศหญิง ๑,๕๕๒ คน ความหนาแน่นของประชากรเฉลี่ย ๔๓๗ คน/ตารางกิโลเมตร

หมู่ที่	ตำบล	จำนวนครัวเรือน (หลัง)	ประชากร (คน)		
			ชาย	หญิง	รวม
๑	สมอทอง	๒๖๕	๓๖๔	๔๑๗	๗๘๑
๒	สมอทอง	๕๕	๙๔	๑๐๙	๒๐๓
๗	สมอทอง	๑๔๘	๑๗๕	๑๗๔	๓๔๙
๓	ท่าชนะ	๑๘	๒๑	๒๕	๔๖
๔	ท่าชนะ	๑,๐๗๕	๘๒๓	๘๒๗	๑,๖๕๐

ที่มา : สำนักทะเบียนท้องถิ่นเทศบาลตำบลท่าชนะ ณ วันที่ ๓๐ เมษายน ๒๕๕๗

### ● การศึกษา

เทศบาลตำบลท่าชนะมีศูนย์พัฒนาเด็กเล็กเทศบาลตำบลท่าชนะ จำนวน ๑ แห่ง ซึ่งเทศบาลรับผิดชอบดูแล มีเด็กจำนวน ๑๐๐ คน ผู้ดูแลเด็กจำนวน ๔ คน นอกจากนี้ยังมีสถานศึกษาและแหล่งเรียนรู้ที่อยู่ในเขตเทศบาลตำบลท่าชนะ ดังนี้

๑. โรงเรียนตลาดหนองหวาย
๒. ศูนย์การศึกษาอนุบาลและการศึกษาตามอัธยาศัยอำเภอท่าชนะ
๓. ศูนย์การเรียนรู้ ICT เทศบาลตำบลท่าชนะ
๔. ห้องสมุดประชาชนอำเภอท่าชนะ



- **การสาธารณสุข**

การให้บริการด้านสาธารณสุขของเทศบาลตำบลท่าชนะ มีสำนักงานสาธารณสุขอำเภอท่าชนะในเขตเทศบาลตำบลท่าชนะ จำนวน ๑ แห่ง มีศูนย์บริการสาธารณสุขมูลฐานชุมชน (ศสมช.) จำนวน ๓ แห่ง ได้แก่ ศูนย์ ศสมช.ชุมชนหนองหวาย ชุมชนนาเล ชุมชนสมอทอง ซึ่งบริหารจัดการและจัดบริการโดยอาสาสมัครสาธารณสุขของเทศบาล จำนวน ๘๖ คน ภายใต้การดูแลของกองสาธารณสุขและสิ่งแวดล้อม เทศบาลตำบลท่าชนะ โดยพื้นที่ของเทศบาลตำบลท่าชนะอยู่ในพื้นที่บริการของโรงพยาบาลท่าชนะ เป็นหน่วยบริการปฐมภูมิ (PCU) ที่ให้บริการครอบคลุมในเรื่องการส่งเสริมสุขภาพอนามัย การให้ภูมิคุ้มกันโรค การป้องกันและควบคุมโรคติดต่อและไม่ติดต่อ การบำบัดและฟื้นฟูสภาพร่างกาย นอกจากนี้มีสถานพยาบาลแล้วเทศบาลได้ร่วมกับสำนักงานหลักประกันสุขภาพแห่งชาติ จัดตั้งกองทุนหลักประกันสุขภาพในระดับท้องถิ่นหรือพื้นที่ โดยมีวัตถุประสงค์เพื่อส่งเสริมกิจกรรมการสร้างเสริมสุขภาพและป้องกันโรค โดยความร่วมมือของทุกภาคส่วน สนับสนุนกิจกรรมส่งเสริมสุขภาพของกลุ่มประชาชนต่าง ๆ ให้สามารถปรับเปลี่ยนพฤติกรรมสุขภาพด้วยความเข้มแข็งของภาคประชาชน

- **ความปลอดภัยในชีวิตและทรัพย์สิน**

เทศบาลตำบลท่าชนะ มีหน่วยบริการประชาชนที่ทำหน้าที่ดูแลความปลอดภัยในชีวิตและทรัพย์สิน ดังนี้

๑. สถานีตำรวจภูธรท่าชนะ
๒. ศูนย์ป้องกันและบรรเทาสาธารณภัยเทศบาลตำบลท่าชนะ
๓. บัณฑิตตำรวจบริเวณหอณาฬิกาสถานีรถไฟท่าชนะ
๔. ที่ทำการผู้ใหญ่บ้านตำบลสมอทอง, ตำบลท่าชนะ
๕. บัณฑิตยาม อปพร. สามแยกมูล(ชี้)ควาย

- **ทรัพยากรธรรมชาติ**

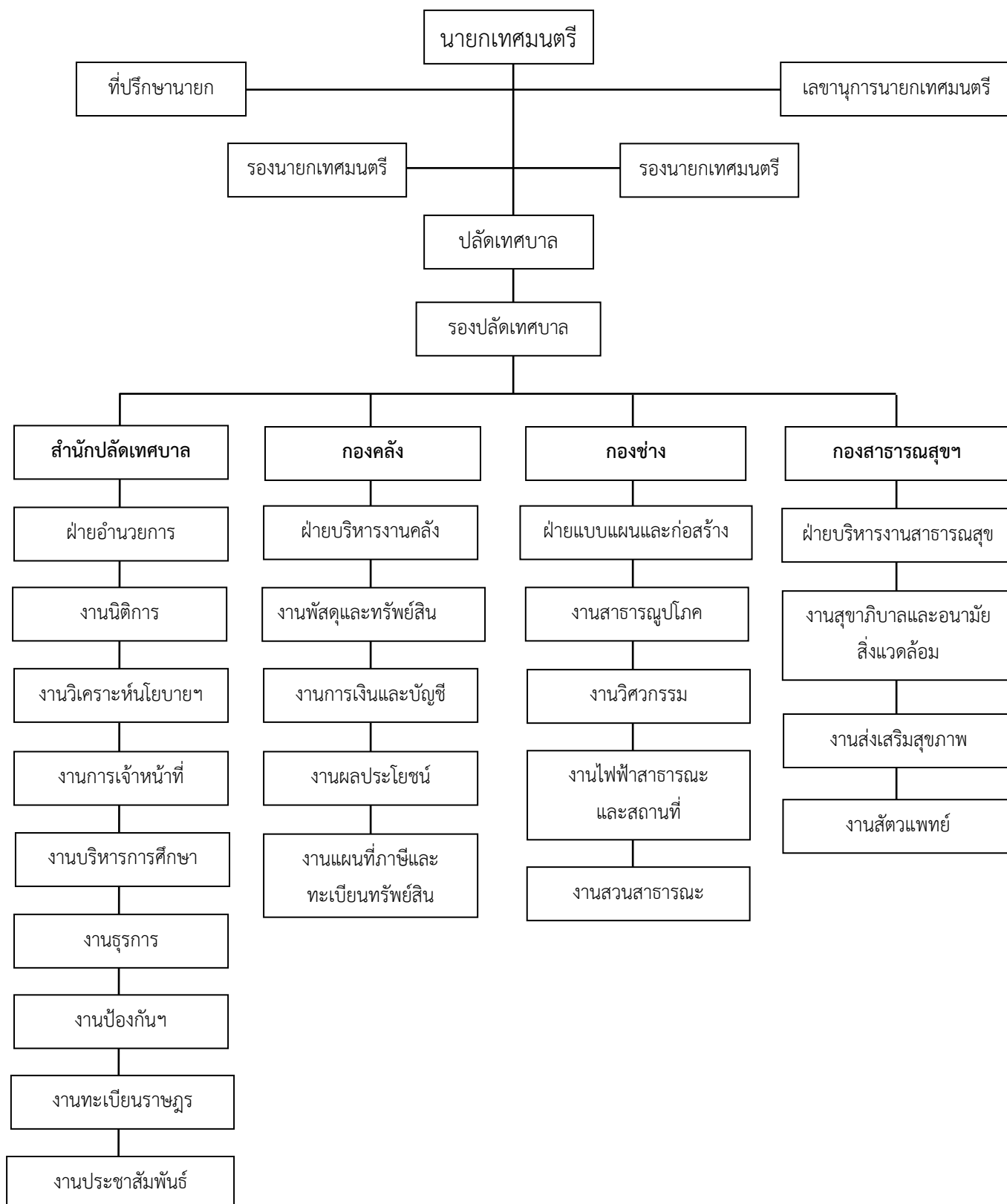
เทศบาลตำบลท่าชนะมีแหล่งทรัพยากรธรรมชาติ ดังนี้

๑. ภูเขาประสงค์
๒. คลองท่ากระจาย
๓. คลองหนองยาม
๔. สระน้ำตำลึงทอง

๒.๒ ข้อมูลเกี่ยวกับศักยภาพของท้องถิ่น ได้แก่ โครงสร้างและกระบวนการบริหารงานบุคคล งบประมาณ และเครื่องมืออุปกรณ์

- โครงสร้างและกระบวนการบริหารงานบุคคล

แผนภูมิโครงสร้างของเทศบาลตำบลท่าชนะ



การบริหารงานของเทศบาลตำบลท่าขนาะ ประกอบด้วยการบริหาร ๒ ส่วน คือ

● ส่วนที่ ๑ คณะผู้บริหารและสภาเทศบาล ดังนี้

๑. นายสนอง	แดงบุญ	นายกเทศมนตรี
๒. นายธนชิต	มาลาวิสุทธิ	รองนายกเทศมนตรี
๓. นายภาณุวัฒน์	พิริเยศยางกูร	รองนายกเทศมนตรี
๔. นางสาวพนมพร	หนูน้อย	เลขานุการนายกเทศมนตรี
๕. นายณรงค์	รัตนอมตกุล	ที่ปรึกษานายกเทศมนตรี
๖. นายดำรงค์	หนูขาว	ประธานสภาเทศบาล
๗. นายวิรัตน์	คงแก้ว	รองประธานสภาเทศบาล
๘. นายสิทธิพงษ์	สุทธิจำนงค์	สมาชิกสภาเทศบาล เขต ๑
๙. นายวิโรจน์	บุญพิทักษ์	สมาชิกสภาเทศบาล เขต ๑
๑๐. นายพงษ์ชัย	คชสวัสดิ์	สมาชิกสภาเทศบาล เขต ๑
๑๑. นางรวิวรรณ	มณีรัตน์	สมาชิกสภาเทศบาล เขต ๑
๑๒. นายสมนึก	อักษรสม	สมาชิกสภาเทศบาล เขต ๑
๑๓. นายชัยยง	แช่อยู่	สมาชิกสภาเทศบาล เขต ๒
๑๔. นายธนากร	จิ้นกิม	สมาชิกสภาเทศบาล เขต ๒
๑๕. นายธนวัฒน์	คีตะห่านนท์	สมาชิกสภาเทศบาล เขต ๒
๑๖. นายสมบูรณ์	จิ้นชูแก้ว	สมาชิกสภาเทศบาล เขต ๒
๑๗. นายสมมิตร	หนูขาว	สมาชิกสภาเทศบาล เขต ๒

● ส่วนที่ ๒ พนักงานเทศบาล พนักงานครูเทศบาล ลูกจ้างประจำ พนักงานจ้าง  
รวมจำนวน ๓๙ คน ประกอบด้วย

๑. ปลัดเทศบาล จำนวน ๑ อัตรา
๒. รองปลัดเทศบาล จำนวน ๑ อัตรา

➤ สำนักงานปลัดเทศบาล

พนักงานเทศบาล

๑. หัวหน้าสำนักปลัดเทศบาล	จำนวน ๑ อัตรา
๒. นักวิชาการศึกษา	จำนวน ๑ อัตรา
๓. เจ้าหน้าที่วิเคราะห์นโยบายและแผน	จำนวน ๑ อัตรา
๔. บุคลากร	จำนวน ๑ อัตรา
๕. นักวิชาการประชาสัมพันธ์	จำนวน ๑ อัตรา
๖. เจ้าหน้าที่บริหารงานทะเบียนและบัตร	จำนวน ๑ อัตรา
๗. เจ้าพนักงานธุรการ	จำนวน ๑ อัตรา
๘. เจ้าพนักงานป้องกันและบรรเทาสาธารณภัย	จำนวน ๑ อัตรา
๙. เจ้าหน้าที่ป้องกันและบรรเทาสาธารณภัย	จำนวน ๑ อัตรา

### พนักงานเทศบาล

- |                    |               |
|--------------------|---------------|
| ๑๐. ครู ศศ.๑       | จำนวน ๑ อัตรา |
| ๑๑. ครูผู้ดูแลเด็ก | จำนวน ๑ อัตรา |

### ลูกจ้างประจำ

- |                          |               |
|--------------------------|---------------|
| ๑๒. พนักงานขับรถดับเพลิง | จำนวน ๑ อัตรา |
|--------------------------|---------------|

### พนักงานจ้างตามภารกิจ

- |                                      |               |
|--------------------------------------|---------------|
| ๑๓. ผู้ช่วยเจ้าหน้าที่ประชาสัมพันธ์  | จำนวน ๑ อัตรา |
| ๑๔. ผู้ช่วยเจ้าหน้าที่ทะเบียนและบัตร | จำนวน ๑ อัตรา |
| ๑๕. พนักงานขับรถยนต์                 | จำนวน ๑ อัตรา |
| ๑๖. พนักงานดับเพลิง                  | จำนวน ๑ อัตรา |
| ๑๗. ผู้ดูแลเด็ก                      | จำนวน ๑ อัตรา |

### ➤ กองคลัง

#### พนักงานเทศบาล

- |                             |               |
|-----------------------------|---------------|
| ๑. ผู้อำนวยการกองคลัง       | จำนวน ๑ อัตรา |
| ๒. หัวหน้าฝ่ายบริหารงานคลัง | จำนวน ๑ อัตรา |
| ๓. นักวิชาการพัสดุ          | จำนวน ๑ อัตรา |
| ๔. นักวิชาการเงินและบัญชี   | จำนวน ๑ อัตรา |
| ๕. เจ้าพนักงานจัดเก็บรายได้ | จำนวน ๒ อัตรา |
| ๖. เจ้าหน้าที่พัสดุ         | จำนวน ๑ อัตรา |

### ➤ กองช่าง

#### พนักงานเทศบาล

- |                          |               |
|--------------------------|---------------|
| ๑. ผู้อำนวยการกองช่าง    | จำนวน ๑ อัตรา |
| ๒. นายช่างโยธา           | จำนวน ๑ อัตรา |
| ๓. เจ้าพนักงานสวนสาธารณะ | จำนวน ๑ อัตรา |
| ๔. นายช่างไฟฟ้า          | จำนวน ๑ อัตรา |

### พนักงานจ้างตามภารกิจ

- |                                 |               |
|---------------------------------|---------------|
| ๕. ผู้ช่วยเจ้าหน้าที่ธุรการ     | จำนวน ๑ อัตรา |
| ๖. ผู้ช่วยช่างโยธา              | จำนวน ๓ อัตรา |
| ๗. พนักงานขับเครื่องจักรขนาดเบา | จำนวน ๑ อัตรา |

### ➤ กองสาธารณสุขและสิ่งแวดล้อม

#### พนักงานเทศบาล

- |                                  |               |
|----------------------------------|---------------|
| ๑. หัวหน้าฝ่ายบริหารงานสาธารณสุข | จำนวน ๑ อัตรา |
|----------------------------------|---------------|

### พนักงานจ้างตามภารกิจ

- |                     |               |
|---------------------|---------------|
| ๒. ผู้ช่วยสัตวแพทย์ | จำนวน ๑ อัตรา |
| ๓. พนักงานขับรถยนต์ | จำนวน ๒ อัตรา |

● งบประมาณ

ตารางการเปรียบเทียบรายรับ รายจ่ายและเงินสะสม  
ของเทศบาลตำบลท่าขนาะ ปี ๒๕๕๑ - ปี ๒๕๕๖

ลำดับ ที่	ปี พ.ศ.	รายรับ			รายจ่าย	เงินสะสม
		รายได้	เงินอุดหนุน	รวมทั้งหมด		
๑	๒๕๕๑	๑๒,๒๖๓,๗๑๐.๐๐	๑๕,๕๘๕,๓๕๖.๘๐	๒๗,๘๔๙,๐๖๖.๘๐	๒๗,๕๒๔,๒๔๖.๘๙	๑,๐๔๕,๓๔๐.๒๕
๒	๒๕๕๒	๑๓,๕๔๖,๔๖๔.๔๕	๑๓,๙๔๙,๑๕๐.๗๗	๒๗,๔๙๕,๖๑๕.๒๒	๒๖,๔๑๔,๕๗๓.๙๑	๑,๐๑๓,๐๐๐.๐๐
๓	๒๕๕๓	๑๖,๐๑๑,๗๕๓.๕๑	๗,๗๓๕,๙๙๒.๐๐	๒๓,๗๔๗,๗๔๕.๕๑	๒๒,๖๔๘,๕๘๐.๐๔	๒๒๓,๘๙๓.๒๖
๔	๒๕๕๔	๑๖,๔๔๒,๙๖๖.๒๕	๑๐,๐๘๓,๘๖๖.๐๐	๒๖,๕๒๖,๘๖๒.๒๕	๒๕,๗๗๑,๓๕๘.๕๗	๖๐,๖๖๐.๐๐
๕	๒๕๕๕	๑๕,๒๘๙,๕๕๕.๓๘	๙,๓๕๗,๖๗๒.๐๐	๒๔,๖๔๗,๒๒๗.๓๘	๒๒,๒๗๘,๒๗๖.๓๖	๘๓๓,๙๑๕.๐๐
๖	๒๕๕๖	๒๒,๔๗๕,๓๙๔.๔๙	๑๐,๗๗๘,๒๘๗.๐๐	๓๓,๒๕๓,๖๘๑.๔๙	๒๗,๙๖๗,๘๐๔.๘๘	๑,๔๔๔,๓๐๐.๐๐

● เครื่องมืออุปกรณ์

● อาคารสถานที่

- อาคารสำนักงาน จำนวน ๑ หลัง
- อาคารป้องกันและบรรเทาสาธารณภัย จำนวน ๑ หลัง
- อาคารศูนย์พัฒนาเด็กเล็ก จำนวน ๑ หลัง
- อาคารโรงเรียนผู้สูงอายุ จำนวน ๑ หลัง

● ยานพาหนะ

- รถยนต์ส่วนบุคคล จำนวน ๒ คัน
- รถดับเพลิง จำนวน ๒ คัน
- รถบรรทุกน้ำ จำนวน ๑ คัน
- รถบรรทุกขยะมูลฝอย จำนวน ๒ คัน
- รถเครน กระเช้าไฟฟ้า จำนวน ๑ คัน
- รถจักรยานยนต์ จำนวน ๖ คัน
- เรือท้องแบน จำนวน ๒ ลำ

● ครุภัณฑ์สำนักงาน

- โต๊ะทำงานพร้อมเก้าอี้ จำนวน ๔๐ ชุด
- โต๊ะเอนกประสงค์ จำนวน ๒๐ ชุด
- เครื่องโทรสาร จำนวน ๑ เครื่อง
- เครื่องถ่ายเอกสาร จำนวน ๑ เครื่อง
- เครื่องอัดสำเนา จำนวน ๑ เครื่อง
- เครื่องพิมพ์ดีด จำนวน ๑ เครื่อง
- เครื่องทำน้ำร้อน-น้ำเย็น จำนวน ๒ เครื่อง
- เครื่องคอมพิวเตอร์/โน้ตบุค จำนวน ๒๐ ชุด

### ๒.๓ จุดยืนทางยุทธศาสตร์ (Positioning) ของเทศบาลตำบลท่าชนะ

เทศบาลตำบลท่าชนะมีลักษณะภูมิประเทศเป็นที่ราบลุ่มเป็นส่วนใหญ่ มีความสูงจากระดับน้ำทะเลปานกลาง ๕.๖ เมตร มีความลาดเอียงเล็กน้อยไปทางเหนือ มีคลองไหลผ่านหลายสาย เช่น คลองท่ากระจาย คลองตาเลิศ และคลองนาเหริยง พื้นที่อุดมสมบูรณ์เหมาะแก่การประกอบอาชีพการเกษตร เช่น การปลูกผักสวนครัว ปลูกพืชและเลี้ยงสัตว์ การทำสวนยาง สวนปาล์ม สวนผลไม้ และประชาชนในบริเวณชุมชนตลาดส่วนใหญ่มีอาชีพค้าขาย การลงทุนมีการขยายตัวขึ้นตามลำดับ

ลักษณะภูมิอากาศโดยทั่วไปของเทศบาลตำบลท่าชนะ คือ มีลักษณะภูมิอากาศแบบมรสุมเมืองร้อน เนื่องจากได้รับอิทธิพลจากลมมรสุมตะวันออกเฉียงเหนือจากอ่าวไทยและทะเลจีนใต้ ลมมรสุมตะวันตกเฉียงใต้จากมหาสมุทรอินเดีย ทำให้มี ๒ ฤดูกาล คือ ฤดูร้อน ตั้งแต่เดือนมกราคมถึงเดือนต้นเดือนพฤษภาคม ฤดูฝนตั้งแต่ปลายเดือนพฤษภาคมถึงเดือนธันวาคม

## บทที่ ๓ แผนยุทธศาสตร์

### ๓.๑ กรอบแนวคิดในการจัดทำยุทธศาสตร์การพัฒนาท้องถิ่น

การวางแผนเป็นสิ่งที่มีความสำคัญต่อการบริหารจัดการของหน่วยงานซึ่งเป็นงานอันดับแรก ก่อนที่จะกำหนดวัตถุประสงค์และทิศทางการพัฒนาของหน่วยงาน นับตั้งแต่ได้มีการประกาศใช้รัฐธรรมนูญ แห่งราชอาณาจักรไทย พุทธศักราช ๒๕๔๐ และพุทธศักราช ๒๕๕๐ บทบาทอำนาจหน้าที่และความ รับผิดชอบขององค์กรปกครองส่วนท้องถิ่นได้เปลี่ยนไปจากเดิมเป็นอย่างมาก โดยรัฐธรรมนูญ ทั้ง ๒ ฉบับ ดังกล่าวได้ให้ความสำคัญกับการกระจายอำนาจให้แก่องค์กรปกครองส่วนท้องถิ่น โดยกำหนดกรอบความเป็น อิสระในการปกครองตนเองตามเจตนารมณ์ของประชาชนและความเป็นอิสระในการกำหนดนโยบายการ ปกครอง การบริหารงานบุคคล การเงินและการคลัง และอำนาจหน้าที่ของตนเองโดยเฉพาะองค์กรปกครอง ส่วนท้องถิ่นยุคปัจจุบัน จึงมีบทบาทอำนาจหน้าที่อย่างกว้างขวาง โดยมีเพียงจะมีหน้าที่ในการให้บริการ สาธารณะพื้นฐานแก่ประชาชนในท้องถิ่นเท่านั้น แต่ยังคงขยายบทบาทหน้าที่ออกไป รวมถึงการพัฒนาคุณภาพ ชีวิต การพัฒนาเศรษฐกิจและสังคมของท้องถิ่นด้วย และเป็นองค์กรที่เปิดโอกาสให้ประชาคมท้องถิ่นมีส่วน ร่วมในการบริหารและการตรวจสอบการปฏิบัติงานขององค์กรปกครองส่วนท้องถิ่นเพิ่มมากขึ้น

ดังนั้น เทศบาลตำบลท่าชนะจึงได้จัดทำ/ทบทวนแผนยุทธศาสตร์การพัฒนาเทศบาลตำบล ท่าชนะ (พ.ศ.๒๕๕๘-๒๕๖๒) ขึ้น เพื่อเป็นการวางแผนยุทธศาสตร์การพัฒนาท้องถิ่นในระยะเวลา ๕ ปี โดยอาศัยกระบวนการมีส่วนร่วมของผู้บริหาร ผู้ปฏิบัติงาน ส่วนราชการภาครัฐวิสาหกิจ ภาคเอกชน และประชาชนในเทศบาลตำบลท่าชนะในการวิเคราะห์ศักยภาพและโอกาส รวมถึงสถานการณ์ สภาพแวดล้อมขององค์กร เพื่อจะได้กำหนดยุทธศาสตร์และทิศทางในการพัฒนา โดยยึดหลักการจัดสรร ทรัพยากรและการบริหารจัดการที่ดี สอดคล้องกับสถานการณ์บ้านเมืองที่มีการเปลี่ยนแปลงอย่างรวดเร็ว ทั้งนี้การวางแผนพัฒนาท้องถิ่นของเทศบาลตำบลท่าชนะ ได้ใช้แนวคิดในการจัดทำแผนยุทธศาสตร์ การพัฒนาตามแผนพัฒนาเศรษฐกิจและสังคมแห่งชาติ นโยบายของรัฐบาล ยุทธศาสตร์การพัฒนาจังหวัด และกลุ่มจังหวัด และนโยบายผู้บริหารท้องถิ่น ดังนี้

#### ๓.๑.๑ แผนพัฒนาเศรษฐกิจและสังคมแห่งชาติ ฉบับที่ ๑๑ พ.ศ. ๒๕๕๕ - ๒๕๕๙

##### ● วิสัยทัศน์

“สังคมอยู่ร่วมกันอย่างมีความสุข ด้วยความเสมอภาค เป็นธรรม

และมีภูมิคุ้มกันต่อการเปลี่ยนแปลง”

##### ● พันธกิจ

๑. สร้างสังคมเป็นธรรมและเป็นสังคมที่มีคุณภาพ ทุกคนมีความมั่นคงในชีวิต ได้รับการ คุ้มครองทางสังคมที่มีคุณภาพอย่างทั่วถึงและเท่าเทียม มีโอกาสเข้าถึงทรัพยากรและกระบวนการยุติธรรม อย่างเสมอภาค ทุกภาคส่วนได้รับการเสริมพลังให้สามารถมีส่วนร่วมในกระบวนการพัฒนา ภายใต้ระบบ บริหารจัดการภาครัฐที่โปร่งใส เป็นธรรม

๒. พัฒนาคูณภาพคนไทยให้มีคุณธรรม เรียนรู้ตลอดชีวิต มีทักษะและการดำรงชีวิตอย่าง เหมาะสมในแต่ละช่วงวัย สถาบันทางสังคมและชุมชนท้องถิ่นมีความเข้มแข็ง สามารถปรับตัวรู้เท่าทันกับการ เปลี่ยนแปลง

๓. พัฒนาระบบการผลิตและบริการให้เข้มแข็งและมีคุณภาพบนฐานความรู้ ความคิดสร้างสรรค์และภูมิปัญญา สร้างความมั่นคงด้านอาหารและพลังงาน ปรับโครงสร้างการผลิตและการบริโภคให้เป็นมิตรกับสิ่งแวดล้อม พร้อมสร้างความเชื่อมโยงกับประเทศในภูมิภาคเพื่อความมั่นคงทางเศรษฐกิจและสังคม

๔. สร้างความมั่นคงของฐานทรัพยากรธรรมชาติและสิ่งแวดล้อม สนับสนุนการมีส่วนร่วมของชุมชน รวมทั้งสร้างภูมิคุ้มกันเพื่อรองรับผลกระทบจากการเปลี่ยนแปลงสภาพภูมิอากาศและภัยพิบัติทางธรรมชาติ

● ยุทธศาสตร์การพัฒนาประเทศตามแผนพัฒนาเศรษฐกิจและสังคมแห่งชาติ ฉบับที่ ๑๑ พ.ศ.๒๕๕๕ - ๒๕๕๙ ประกอบด้วย

๑. ยุทธศาสตร์การสร้างความเป็นธรรมในสังคม

มุ่งสร้างความเป็นธรรมตั้งแต่ระดับปัจเจก ครอบครัวและชุมชน เพื่อให้เป็นสังคมที่มีคุณภาพ สามารถปรับตัวเข้ากับการเปลี่ยนแปลงและบริหารจัดการความเสี่ยง ได้อย่างมีประสิทธิภาพ โดยให้ความสำคัญกับการสร้างความมั่นคงทางเศรษฐกิจและสังคม ให้ทุกคนในสังคมไทยสามารถเข้าถึงบริการทางสังคมที่มีคุณภาพ ได้รับการคุ้มครองทางสังคมที่ครอบคลุมทั่วถึงและมีคุณภาพเท่าเทียมกัน มีโอกาสเข้าถึงทรัพยากรและโครงสร้างพื้นฐานในการสร้างอาชีพและรายได้ที่มั่นคงสามารถเข้าถึง กระบวนการยุติธรรมอย่างเสมอภาค ได้รับการคุ้มครองสิทธิ ประโยชน์และความมั่นคงปลอดภัยในชีวิตและทรัพย์สินอย่างเท่าเทียม และสามารถดำรงชีวิตอยู่ได้อย่างมีศักดิ์ศรี ภายใต้ระบบบริหารจัดการภาครัฐที่โปร่งใส ยึดประโยชน์ส่วนรวม และเปิดโอกาส การมีส่วนร่วมของประชาชน ทุกภาคส่วนในกระบวนการพัฒนาประเทศ

๒. ยุทธศาสตร์การพัฒนาคู่มือสังคมแห่งการเรียนรู้ตลอดชีวิตอย่างยั่งยืน

มุ่งเตรียมคนให้พร้อมกับการเปลี่ยนแปลง โดยให้ความสำคัญกับการพัฒนาคุณภาพคนไทยทุกช่วงวัยให้มีภูมิคุ้มกันเพื่อเข้าสู่สังคมแห่งการเรียนรู้ตลอดชีวิตอย่างยั่งยืน ยึดหลักของปรัชญาเศรษฐกิจพอเพียง มาเสริมสร้างศักยภาพของคนในทุกมิติให้มีความพร้อมทั้งด้านร่างกายที่สมบูรณ์ แข็งแรง มีสติปัญญาที่รอบรู้ และมีจิตใจที่สำนึกในคุณธรรม จริยธรรม มีความเพียร และรู้คุณค่าความเป็นไทย มีโอกาสและสามารถเรียนรู้ตลอดชีวิต ควบคุม การเสริมสร้างสภาพแวดล้อมในสังคมและสถาบันทางสังคมให้เข้มแข็งและเอื้อต่อการพัฒนาคน รวมทั้งส่งเสริมการพัฒนาชุมชนท้องถิ่น ให้เข้มแข็งและสามารถสร้างภูมิคุ้มกันให้คนในชุมชน และเป็นพลังทางสังคมในการพัฒนาประเทศ

๓. ยุทธศาสตร์ความเข้มแข็งภาคเกษตร ความมั่นคงของอาหารและพลังงาน

ให้ความสำคัญกับการบริหารจัดการธรรมชาติที่เป็นฐานการผลิตภาคเกษตรให้เข้มแข็งและสามารถใช้ประโยชน์ได้อย่างยั่งยืน เพื่อให้ภาคเกษตรเป็นฐานการผลิตอาหารและพลังงานที่มีความมั่นคง โดยการเพิ่มประสิทธิภาพและศักยภาพการผลิตภาคเกษตร สนับสนุนการวิจัยและการพัฒนาพันธุ์พืช พันธุ์สัตว์ และสัตว์น้ำ รวมถึงเทคโนโลยีการเกษตรที่เหมาะสมและเป็นมิตรกับสิ่งแวดล้อม ส่งเสริมการสร้างมูลค่าเพิ่มสินค้าเกษตร อาหารและพลังงาน บนพื้นฐานของภูมิปัญญาท้องถิ่นและความรู้สร้างสรรค์ การสร้างความมั่นคงในอาชีพและรายได้ให้เกษตรกรตามหลักปรัชญาของเศรษฐกิจพอเพียง ขณะเดียวกันให้ความมั่นคงกับการสร้างความมั่นคงด้านอาหารและพลังงานชีวภาพทั้งในระดับครัวเรือน ชุมชนและประเทศ เพื่อสร้างภูมิคุ้มกันให้ภาคเกษตรสามารถพึ่งตนเองได้และเผชิญกับปัจจัยเสี่ยงต่าง ๆ ได้อย่างมั่นคง



#### ๔. ยุทธศาสตร์การปรับโครงสร้างเศรษฐกิจสู่การเติบโต อย่างมีคุณภาพและยั่งยืน

ให้ความสำคัญกับการปรับโครงสร้างเศรษฐกิจ โดยใช้วิทยาศาสตร์เทคโนโลยี นวัตกรรม ความคิดสร้างสรรค์ ตลอดจนภูมิปัญญาท้องถิ่นเป็นฐานสำคัญในการขับเคลื่อนสู่การพัฒนาที่มีคุณภาพและยั่งยืน ภายใต้ปัจจัยสนับสนุนที่เอื้ออำนวยและระบบการแข่งขันที่เป็นธรรม เพื่อสร้างภูมิคุ้มกันให้ประเทศ มุ่งปรับโครงสร้างการค้าและการลงทุนให้สอดคล้องกับความต้องการของตลาด ทั้งภายในและต่างประเทศ สร้างมูลค่าเพิ่มให้กับสาขาบริการที่มีคุณภาพบนพื้นฐานของนวัตกรรมและความคิดสร้างสรรค์ พัฒนาธุรกิจสร้างสรรค์และเมืองสร้างสรรค์เพิ่มผลผลิตของภาคเกษตร และสร้างมูลค่าเพิ่มด้วยเทคโนโลยีและกระบวนการผลิตที่เป็นมิตรกับสิ่งแวดล้อม พัฒนาภาคอุตสาหกรรมสู่อุตสาหกรรมฐานความรู้เชิงสร้างสรรค์และเป็นมิตรต่อสิ่งแวดล้อม พัฒนาโครงสร้างพื้นฐานและระบบโลจิสติกส์ สร้างความมั่นคงทางด้านพลังงาน ควบคู่ไปกับการปฏิรูปกฎหมายและกฎ ระเบียบ ต่าง ๆ ทางเศรษฐกิจ และบริหารจัดการเศรษฐกิจส่วนรวมอย่างมีประสิทธิภาพ เพื่อให้เป็นฐานเศรษฐกิจของประเทศที่เข้มแข็งและขยายตัวอย่างมีคุณภาพ

#### ๕. ยุทธศาสตร์การสร้างเชื่อมโยงกับประเทศในภูมิภาคเพื่อความมั่นคงทางเศรษฐกิจและสังคม

มุ่งเชื่อมโยงมิติของการพัฒนาเศรษฐกิจของภายในประเทศกับมิติของความร่วมมือกับประเทศในภูมิภาคต่าง ๆ บางพื้นฐานของการพึ่งพาซึ่งกันและกัน และมีภูมิคุ้มกันต่อกระแสการเปลี่ยนแปลงจากภายนอก โดยให้ความสำคัญกับการพัฒนาฐานการผลิตและการลงทุนของประเทศให้เชื่อมโยงกับประเทศเพื่อนบ้านและภูมิภาคเอเชียตะวันออกเฉียงใต้ รวมทั้งเชื่อมโยงกับการผลิตในประเทศ พัฒนาความร่วมมือแบบหุ้นส่วนการพัฒนาที่ยั่งยืนบนพื้นฐานของผลประโยชน์ร่วมกันทั้งในระดับอนุภาคและภูมิภาค และสร้างปฏิสัมพันธ์ในความร่วมมือระหว่างประเทศอย่างสร้างสรรค์ เตรียมความพร้อมประเทศไทยในการเข้าสู่ประชาคมอาเซียน ให้ความสำคัญ กับการพัฒนากำลังคนในทุกภาคส่วนให้มีทักษะ ทันต่อการเปลี่ยนแปลง ควบคู่ไปกับการพัฒนาเชื่อมโยงด้านขนส่งและระบบโลจิสติกส์ภายใต้กรอบร่วมมืออนุภาค ปรับปรุง กฎ ระเบียบการขนส่งคนและสินค้า เพื่อลดต้นทุนการค้าเงินธุรกิจ และเสริมสร้างความเข้มแข็งของภาคีการพัฒนาภายในประเทศ ตั้งแต่ระดับชุมชนท้องถิ่นให้ก้าวทันการเปลี่ยนแปลง

#### ๖. ยุทธศาสตร์การจัดการทรัพยากรธรรมชาติและสิ่งแวดล้อมอย่างยั่งยืน

มุ่งบริหารจัดการทรัพยากรธรรมชาติและสิ่งแวดล้อมให้เพียงพอต่อการรักษาสมดุลของระบบนิเวศบนพื้นฐานของการมีส่วนร่วมของชุมชนในการดูแล รักษาและใช้ประโยชน์ ควบคู่ไปกับการเตรียมความพร้อมรองรับการเปลี่ยนแปลงสภาพภูมิอากาศและภัยพิบัติทางธรรมชาติ เพื่อให้สังคมมีภูมิคุ้มกัน สามารถสนับสนุนการพัฒนาเศรษฐกิจและยกระดับคุณภาพชีวิตให้คนในสังคมไทย โดยให้ความสำคัญกับการอนุรักษ์ฟื้นฟู และสร้างความมั่นคงของฐานทรัพยากรธรรมชาติและสิ่งแวดล้อม ปรับกระบวนการทัศน์การพัฒนาและขับเคลื่อนประเทศไปสู่การเป็นเศรษฐกิจและสังคมคาร์บอนต่ำและเป็นมิตรกับสิ่งแวดล้อม ยกกระดับขีดความสามารถในการรับมือและปรับตัวต่อการเปลี่ยนแปลงสภาพภูมิอากาศ และภัยพิบัติทางธรรมชาติ ควบคุมและลดมลพิษ และพัฒนาระบบการบริหารจัดการทรัพยากรธรรมชาติและสิ่งแวดล้อมให้มีประสิทธิภาพ โปร่งใสและเป็นธรรมอย่างบูรณาการ สร้างภูมิคุ้มกันในด้านการค้าจากเงื่อนไขด้านสิ่งแวดล้อมและวิถีวิถีภาวะโลกร้อน และเพิ่มบทบาทประเทศไทยในเวทีประชาคมโลกที่เกี่ยวข้องกับกรอบความตกลงและพันธกรณีด้านสิ่งแวดล้อมระหว่างประเทศ

### ๓.๑.๒ แผนการบริหารราชการแผ่นดิน พ.ศ.๒๕๕๕ - ๒๕๕๘

ตามรัฐบาลได้แถลงนโยบายของรัฐบาลที่แถลงต่อรัฐสภา เมื่อวันที่ ๒๓ - ๒๔ สิงหาคม ๒๕๕๔ และได้มีการจัดประชุมส่วนราชการเพื่อชี้แจงนโยบายรัฐบาลและมอบนโยบาย เรื่องการจัดทำแผนบริหารราชการแผ่นดินต่อหัวหน้าส่วนราชการและหน่วยงาน เมื่อวันที่ ๒๖ สิงหาคม ๒๕๕๔ โดยมีนโยบายที่สำคัญ ๘ นโยบาย คือ

- นโยบายที่ ๑ นโยบายเร่งด่วนที่จะดำเนินการในปีแรก
- นโยบายที่ ๒ นโยบายความมั่นคงแห่งรัฐ
- นโยบายที่ ๓ นโยบายเศรษฐกิจ
- นโยบายที่ ๔ นโยบายสังคมและคุณภาพชีวิต
- นโยบายที่ ๕ นโยบายที่ดิน ทรัพยากรธรรมชาติและสิ่งแวดล้อม
- นโยบายที่ ๖ นโยบายวิทยาศาสตร์ เทคโนโลยี การวิจัย และนวัตกรรม
- นโยบายที่ ๗ นโยบายการต่างประเทศและเศรษฐกิจระหว่างประเทศ
- นโยบายที่ ๘ นโยบายการบริหารกิจการบ้านเมืองที่ดี

ทั้งนี้แผนการบริหารราชการแผ่นดิน พ.ศ. ๒๕๕๕ - ๒๕๕๘ ที่ประกาศในราชกิจจานุเบกษา เมื่อวันที่ ๒๑ กันยายน ๒๕๕๔ มีนโยบายที่เกี่ยวข้องกับการพัฒนาท้องถิ่น จำนวน ๔ นโยบาย คือ

- นโยบายที่ ๑ นโยบายเร่งด่วนที่จะดำเนินการในปีแรก
- นโยบายที่ ๔ นโยบายสังคมและคุณภาพชีวิต
- นโยบายที่ ๕ นโยบายที่ดิน ทรัพยากรธรรมชาติและสิ่งแวดล้อม
- นโยบายที่ ๘ นโยบายการบริหารกิจการบ้านเมืองที่ดี

### ๓.๑.๓ สรุปสาระสำคัญของยุทธศาสตร์การพัฒนาระดับภาค สำนักงานคณะกรรมการพัฒนาการเศรษฐกิจและสังคมแห่งชาติ

ตามพระราชบัญญัติบริหารราชการแผ่นดิน (ฉบับที่ ๗) พ.ศ. ๒๕๕๐ มาตรา ๕๓/๑ และมาตรา ๕๓/๒ บัญญัติให้จังหวัดและกลุ่มจังหวัดทำแผนจังหวัดและแผนพัฒนากลุ่มจังหวัดให้สอดคล้องกับแนวทางการพัฒนาเศรษฐกิจและสังคมแห่งชาติ และตอบสนองความต้องการของประชาชนในท้องถิ่น สำนักงานพัฒนาการเศรษฐกิจและสังคมแห่งชาติ (สศช.) จึงได้จัดทำกรอบยุทธศาสตร์การพัฒนาระดับภาคที่ยึดกระบวนการมีส่วนร่วมของทุกภาคส่วนจากทุกจังหวัดทั้ง ๔ ภูมิภาคขึ้น เพื่อสนับสนุนจังหวัดและกลุ่มจังหวัดให้สามารถใช้เป็นกรอบแนวทางในการจัดทำแผนจังหวัดและแผนพัฒนากลุ่มจังหวัด

#### ๑. แนวคิดและหลักการ

๑.๑ ยึดแนวคิดการพัฒนาตาม “ปรัชญาของเศรษฐกิจพอเพียง” ให้เกิดการพัฒนาที่สมดุล เป็นธรรมและมีภูมิคุ้มกันต่อผลกระทบจากกระแสการเปลี่ยนแปลงทั้งจากภายนอกและภายในประเทศควบคู่กับแนวคิด “การพัฒนาแบบองค์รวม” ที่ยึด คน ผลประโยชน์ของประชาชน ภูมิสังคม ยุทธศาสตร์พระราชทาน เข้าใจ เข้าถึง และพัฒนา ยึดหลักการมีส่วนร่วมของทุกภาคภาคีการพัฒนา และหลักธรรมาภิบาล เพื่อให้สังคมสมานฉันท์ และอยู่เย็นเป็นสุขร่วมกัน

๑.๒ หลักการมุ่งสร้างความเชื่อมโยงกับแผนระดับชาติต่าง ๆ นโยบายรัฐบาล แผนการบริหารราชการแผ่นดิน เพื่อสร้างโอกาสทางการพัฒนา สอดคล้องกับภูมิสังคมของพื้นที่ โดย

- (๑) กำหนดรูปแบบการพัฒนาเชิงพื้นที่ของประเทศและภาค รวมถึงชุมชน
- (๒) กำหนดบทบาทและยุทธศาสตร์การพัฒนาระดับภาคให้สอดคล้องกับศักยภาพและ

โอกาสของพื้นที่

## ๒. ทิศทางการพัฒนาเชิงพื้นที่

ภาคใต้กระแสโลกาภิวัตน์ที่มีการเปลี่ยนแปลงตลอดเวลา สภาพแวดล้อมภายนอกเป็นปัจจัยสำคัญต่อการพัฒนาประเทศ เป็นผลให้จำเป็นต้องเตรียมการรองรับการเปลี่ยนแปลงดังกล่าวให้เหมาะสมการพัฒนาที่สมดุล ดังนั้น จึงกำหนดทิศทางการพัฒนาพื้นที่ของประเทศ ดังนี้

๒.๑ พัฒนาพื้นที่ในภูมิภาคต่าง ๆ ของประเทศให้เชื่อมโยงกับภูมิภาคเอเชียตะวันออกเฉียงใต้เพื่อเป็นฐานรากการพัฒนาด้านอุตสาหกรรม การเกษตรและการแปรรูปการเกษตร และการท่องเที่ยวของภูมิภาคโดยเฉพาะ

๒.๑.๑ พัฒนาพื้นที่เชื่อมโยงทางเศรษฐกิจตามแนวตะวันออก - ตะวันตก (East West Economic Corridor) เช่น

- พื้นที่เขตเศรษฐกิจแม่สอด - สุโขทัย - พิษณุโลก - ขอนแก่น - มุกดาหาร
- แนวสะพานเศรษฐกิจพื้นที่รัฐประเทศ - สระแก้ว - ปราจีนบุรี
- พื้นที่เศรษฐกิจระนอง - ชุมพร - บางสะพาน
- แนวสะพานเศรษฐกิจพังงา - กระบี่ - สุราษฎร์ธานี - นครศรีธรรมราช
- แนวสะพานเศรษฐกิจสตูล - สงขลา

๒.๑.๒ พัฒนาพื้นที่เชื่อมโยงทางเศรษฐกิจตามแนวเหนือ - ใต้ (North South Economic Corridor) ได้แก่

- แนวเศรษฐกิจเชียงของ - เชียงราย - พิษณุโลก - นครสวรรค์ - จังหวัดปริมณฑล
- แนวเศรษฐกิจหนองคาย - อุดรธานี - ขอนแก่น - นครราชสีมา - จังหวัดปริมณฑล
- พื้นที่แหลมฉบัง - ชลบุรี - ฉะเชิงเทรา - สระแก้ว - บุรีรัมย์ - มุกดาหาร

๒.๒ พัฒนาบริการพื้นฐานของชุมชนเพื่อรองรับการพัฒนาเศรษฐกิจเชื่อมโยงระหว่างประเทศโดยเน้นที่ชุมชนตามแนวเขตเศรษฐกิจเหนือ - ใต้ และตะวันออก - ตะวันตก โดยเฉพาะชุมชนเศรษฐกิจชายแดน

๒.๓ พัฒนาระบบโลจิสติกส์และโครงข่ายคมนาคมขนส่ง เพื่อสนับสนุนการเพิ่มขีดความสามารถในการแข่งขันเชิงพื้นที่ เช่น การพัฒนาระบบราง เพิ่มประสิทธิภาพการขนส่งทางน้ำ และเพิ่มประสิทธิภาพการเชื่อมโยงโครงข่ายการคมนาคมบริเวณจุดตัด เช่น พิษณุโลกและขอนแก่น

๒.๔ สร้างความมั่นคงของฐานทรัพยากรธรรมชาติและสิ่งแวดล้อม เพื่อรักษาสมดุลของระบบนิเวศให้ยั่งยืน ได้แก่ พัฒนาแหล่งน้ำให้เพียงพอต่อการเกษตร พัฒนาสิ่งแวดล้อมเมืองและแหล่งอุตสาหกรรม และการจัดให้มีการจัดการใช้ประโยชน์ที่ดินอย่างมีประสิทธิภาพ

## ๓. ยุทธศาสตร์การพัฒนาภาคใต้

### ๓.๑ ยุทธศาสตร์การพัฒนา

(๑) การเสริมสร้างความเข้มแข็งภาคการผลิตหลักให้เจริญเติบโตได้อย่างต่อเนื่องและยั่งยืน โดยการพัฒนาการเกษตรและอุตสาหกรรมแปรรูป พัฒนาประสิทธิภาพและผลผลิตทางการผลิตสินค้าอาหาร พัฒนาการท่องเที่ยว

(๒) ขยายฐานเศรษฐกิจเพื่อเพิ่มความหลากหลายของแหล่งสร้างรายได้และการจ้างงานให้แก่ภาคโดยพัฒนาความร่วมมือกับประเทศเพื่อนบ้านภายใต้กรอบโครงการ JDS และกรอบโครงการ IMT-GT พัฒนารองรับการขยายการลงทุนอุตสาหกรรมที่มีศักยภาพของประเทศ และพัฒนาการคมนาคมขนส่งทางทะเล

(๓) พัฒนาคนและสังคมให้มีคุณภาพและมีภูมิคุ้มกันที่ดีเพื่อเสริมสมรรถนะการพัฒนาโดยการพัฒนาความรู้ คุณธรรม และสุขภาพวะ การสร้างความมั่นคงในการดำรงชีวิตของคนจน คนด้อยโอกาสให้สามารถพึ่งตนเองได้ การพัฒนาศักยภาพคนเพื่อเพิ่มผลิตภาพการผลิตและเพิ่มโอกาสด้านอาชีพและรายได้และการอำนวยความสะดวกและสร้างภูมิคุ้มกันแก่คนกลุ่มเสี่ยงเพื่อแก้ปัญหาความไม่สงบในจังหวัดชายแดนใต้

(๔) เสริมสร้างความเข้มแข็งทางเศรษฐกิจและสังคมระดับชุมชน โดยการสร้างกระบวนการเรียนรู้ เพื่อสร้างความเข้มแข็งของชุมชนสู่การพึ่งตนเอง พัฒนาเศรษฐกิจชุมชนโดยการเพิ่มโอกาสการมีรายได้จากทรัพยากรในท้องถิ่น และส่งเสริมการใช้กระบวนการชุมชนเข้มแข็งเพื่อสร้างสันติสุขโดยเฉพาะการใช้กระบวนการชุมชนเข้มแข็งแก้ไขปัญหายาเสพติด

(๕) พื้นฟูและบริหารจัดการทรัพยากรธรรมชาติและสิ่งแวดล้อมเพื่อรักษาสมดุลเชิงนิเวศน์อย่างยั่งยืน โดยฟื้นฟูและอนุรักษ์ทรัพยากรธรรมชาติเพื่อรักษาความสมดุลเชิงนิเวศน์ความอุดมสมบูรณ์ทรัพยากรธรรมชาติให้เป็นฐานการผลิตอย่างยั่งยืน และควบคุมคุณภาพสิ่งแวดล้อม เพื่อลดผลกระทบด้านคุณภาพชีวิต

### ๓.๒ ทิศทางการพัฒนาภูมิภาคจังหวัด

(๑) กลุ่มจังหวัดภาคใต้ฝั่งอ่าวไทย ประกอบด้วย ชุมพร สุราษฎร์ธานี นครศรีธรรมราช และพัทลุง เน้นการพัฒนาฐานอุตสาหกรรมแปรรูปผลผลิตจากน้ำมันปาล์ม พัฒนาการปลูกข้าวและการเลี้ยงปศุสัตว์ พัฒนาเกษตรยั่งยืนเพื่อผลิตสินค้าและการเกษตรเชิงคุณภาพ พัฒนาแหล่งท่องเที่ยวเชิงอนุรักษ์บริเวณชายฝั่งทะเล และการเตรียมความพร้อมพื้นที่ที่มีศักยภาพรองรับการพัฒนาอุตสาหกรรมใหม่ ๆ

(๒) กลุ่มจังหวัดภาคใต้ฝั่งอันดามัน ประกอบด้วย ระนอง พังงา กระบี่ ภูเก็ต และตรัง เน้นการรักษาความมีมนต์เสน่ห์ของศูนย์กลางการท่องเที่ยวทางทะเล เพิ่มความหลากหลายของกิจกรรมการท่องเที่ยวและการบริการ พัฒนาแหล่งท่องเที่ยวชายฝั่งทะเลและบนบก และพัฒนาบุคลากรรองรับการท่องเที่ยว

(๓) กลุ่มจังหวัดใต้ชายแดน ประกอบด้วย สงขลา สตูล ปัตตานี ยะลา และนราธิวาส เน้นการคุ้มครองความปลอดภัย การอำนวยความสะดวกเพื่อเสริมสร้างความเชื่อมั่นในอำนาจรัฐ และสร้างภูมิคุ้มกันแก่คนกลุ่มเสี่ยงโดยเฉพาะการช่วยเหลือเยียวยาผู้ได้รับผลกระทบ การเสริมสร้างความมั่นคงด้านอาชีพและรายได้แก่ผู้มีรายได้น้อย การพัฒนาคุณภาพคนเพื่อสร้างโอกาสการมีงานทำและยกระดับคุณภาพชีวิต เสริมสร้างความเข้มแข็งทางเศรษฐกิจและพัฒนาความร่วมมือกับต่างประเทศ และบริหารจัดการเขตพัฒนาพิเศษเฉพาะกิจจังหวัดชายแดนใต้

### ๓.๑.๔ การเข้าสู่ประชาคมอาเซียนต่อองค์กรปกครองส่วนท้องถิ่น และประชาชน รวมทั้งการเตรียมการรองรับขององค์กรปกครองส่วนท้องถิ่นตามอำนาจหน้าที่

๑. การพัฒนาโครงสร้างพื้นฐานและสร้างโครงข่ายคมนาคม ประชาคมเศรษฐกิจอาเซียนทำให้เกิดการรวมตัวของเศรษฐกิจที่มีมูลค่าและมีช่องทางการกระจายสินค้าที่กว้าง นอกจากนั้นจะเกิดการเรียกร้องจากกลุ่มนักลงทุนที่เข้ามาลงทุนในประเทศไทยให้มีการพัฒนาเครือข่ายการคมนาคม เพื่อให้การเคลื่อนย้ายสินค้าและแรงงานมีความสะดวกรวดเร็ว และมีประสิทธิภาพ ดังนั้น องค์กรปกครองส่วนท้องถิ่นจะต้องมุ่งเน้นการพัฒนาโครงข่ายคมนาคมที่เป็นระบบและสะดวกต่อการขนส่ง รวมถึงโครงสร้างพื้นฐานที่จำเป็นต่อการขยายฐานการผลิต อาทิ ไฟฟ้า และประปาซึ่งองค์กรปกครองส่วนท้องถิ่นอาจไม่สามารถดำเนินการได้โดยลำพัง จำเป็นต้องประสานความร่วมมือกับหน่วยงานที่เกี่ยวข้อง

**๒. การพัฒนาและส่งเสริมเศรษฐกิจในระดับชุมชน** การหลั่งไหลเข้ามาของทุนต่างชาติที่จะเพิ่มมากขึ้น ส่งผลให้องค์กรปกครองส่วนท้องถิ่นต้องทบทวนบทบาทของตนในการดูแลและช่วยเหลือกลุ่มผู้ผลิตในพื้นที่โดยอาจจะต้องมีนโยบายในการส่งเสริมอาชีพ ทั้งอาชีพหลัก อาชีพเสริม เปิดรับวิสัยทัศน์ในกระบวนการผลิตแบบใหม่ เพื่อยกระดับกระบวนการผลิตให้เป็นมาตรฐานเท่าเทียมกับระดับสากล

**๓. การจัดการทรัพยากรธรรมชาติและสิ่งแวดล้อม** เป้าหมายเรื่องการสร้างความยั่งยืนด้านสิ่งแวดล้อมของประชาคมอาเซียน ทำให้องค์กรปกครองส่วนท้องถิ่นต้องเร่งปรับระบบการบริหารจัดการด้านสิ่งแวดล้อม ซึ่งจะต้องดูแลทรัพยากรและจัดการอย่างเป็นระบบโดยการเน้นการบริหารจัดการทรัพยากรธรรมชาติ โดยการมีส่วนร่วมของประชาชน เน้นการจัดการบนพื้นฐานของความเป็นเจ้าของร่วมกัน เพื่อสร้างความรัก ความหวงแหนในทรัพยากร และก่อเกิดการมีส่วนร่วมในการบริหารจัดการสิ่งแวดล้อม เพื่อให้เกิดการจัดการมีประสิทธิภาพ ตลอดจนอาจต้องทบทวนขอบเขตอำนาจหน้าที่ระหว่างองค์กรปกครองส่วนท้องถิ่นและภาคส่วนที่เกี่ยวข้อง เพื่อให้มีการบูรณาการการทำงานร่วมกันในเรื่องการจัดการทรัพยากรธรรมชาติและสิ่งแวดล้อม

**๔. การพัฒนาคุณภาพชีวิต** องค์กรปกครองส่วนท้องถิ่นต้องเตรียมรับผลกระทบจากปัญหาล้างคัมและสาธารณสุขที่อาจเกิดจากการเคลื่อนย้ายแรงงาน และนักท่องเที่ยวโดยเสรี อาทิ โรคระบาด ความขัดแย้งทางสังคมและเชื้อชาติ และอาชญากรรมข้ามชาติ อาทิ ยาเสพติด การค้ามนุษย์ องค์กรปกครองส่วนท้องถิ่นต้องเน้นการจัดบริการสาธารณะให้ได้ตามมาตรฐานที่กำหนดในแต่ละงาน หรือกิจกรรมอย่างเคร่งครัด รวมทั้งจะต้องจัดสวัสดิการสังคมสำหรับเด็ก กลุ่มเสี่ยง และกลุ่มด้อยโอกาสอย่างมีคุณภาพและทั่วถึง นอกจากนี้้องค์กรปกครองส่วนท้องถิ่นต้องให้ความสำคัญกับการเข้าถึงการดูแลสุขภาพของคนในชุมชน ซึ่งจะทำให้ชุมชนมีการดำรงชีวิตที่มีสุขภาพ ปลอดภัย และมีคุณภาพชีวิตที่ดี

**๕. การรักษาความสงบเรียบร้อย** องค์กรปกครองส่วนท้องถิ่นอาจต้องมีบทบาทในการเฝ้าระวังปัญหาอาชญากรรมเพิ่มมากขึ้น รวมทั้งอาจต้องพัฒนาระบบและจัดทำฐานข้อมูลเกี่ยวกับแรงงานอพยพร่วมกับหน่วยงานที่เกี่ยวข้อง ตลอดจนร่วมกับชุมชนในการกำหนดกติกาและหลักเกณฑ์ของชุมชนให้ทุกคนอยู่ร่วมกันได้ภายใต้แนวคิดที่เอื้ออาทรและมีความมั่นคง

**๖. การจัดการด้านการศึกษา ภาษา วัฒนธรรม จารีตประเพณี** การศึกษาเป็นจุดเริ่มต้นของการพัฒนาด้านต่าง ๆ เสมือนประตูเชื่อมกับโลกภายนอก องค์กรปกครองส่วนท้องถิ่น ซึ่งมีหน้าที่ในการจัดและส่งเสริมการศึกษาให้แก่ประชาชนและชุมชน ต้องพัฒนาประชาชนและชุมชนให้สามารถเข้าสู่ประชาคมอาเซียนได้โดยต้องเน้น “การพัฒนามาตรฐานด้านการศึกษา” ไม่ว่าจะเป็นการพัฒนาคุณภาพในการจัดการศึกษา โดยการปรับหลักสูตรการเรียนการสอน ส่งเสริมการเรียนรู้ภาษาอังกฤษและภาษาเพื่อนบ้านในภูมิภาคอาเซียนเพื่อการสื่อสารที่ดี การพัฒนาและสนับสนุนครูผู้สอนให้มีการแลกเปลี่ยนทางวัฒนธรรมระหว่างประเทศสมาชิกและนำเทคโนโลยีมาใช้ประกอบการเรียนการสอน ทำให้ประชาชนเกิดการเรียนรู้ที่ทันสมัย มีความเป็นสากลและมีคุณภาพ นอกจากนี้ องค์กรปกครองส่วนท้องถิ่นจะต้องจัดทำข้อมูลที่จำเป็นต่อแรงงานต่างชาติ เป็นภาษาหรือภาษาของประเทศสมาชิกอาเซียนอื่น ๆ สำหรับเรื่องวัฒนธรรมและจารีตประเพณีนั้น นอกจากองค์กรปกครองส่วนท้องถิ่นจะต้องส่งเสริมให้การเรียนรู้และเข้าใจวัฒนธรรมของประเทศเพื่อนบ้านในอาเซียนแล้วยังต้องเป็นสื่อกลางในการจัดกิจกรรมแลกเปลี่ยนเชิงวัฒนธรรมระหว่างประชาชนในเขตพื้นที่ องค์กรปกครองส่วนท้องถิ่น และประชาชนในประเทศอาเซียนอื่นที่มีพรมแดนติดต่อกัน ซึ่งมักจะมีวัฒนธรรมที่คล้ายคลึงกัน การจัดกิจกรรมเช่นนี้จะช่วยให้ประชาชนมีความรู้สึกเป็นอันหนึ่งอันเดียวกันมากขึ้น

๗. การปรับปรุงโครงสร้างขององค์กรปกครองส่วนท้องถิ่น อาจต้องมีการจัดตั้งหน่วยงานด้านวิเทศสัมพันธ์ โดยเฉพาะพื้นที่จังหวัดชายแดนเพื่อรองรับเนื้องานด้านต่างประเทศและความร่วมมือกับประเทศเพื่อนบ้าน และเพื่อให้สามารถสื่อสารทำความเข้าใจกับประชาชนจากประเทศอื่นที่มาติดต่อราชการได้

### ๓.๑.๕ แผนพัฒนาจังหวัดสุราษฎร์ธานี (พ.ศ.๒๕๕๘ - ๒๕๖๑)

#### ● วิสัยทัศน์ของจังหวัดสุราษฎร์ธานี

“เมืองเกษตรคุณภาพ การท่องเที่ยวยั่งยืน สังคมเป็นสุข”

#### เป้าประสงค์รวม

๑. เพิ่มศักยภาพการพัฒนาเศรษฐกิจด้านการเกษตรและอุตสาหกรรมเกษตรการท่องเที่ยวและการขนส่งโลจิสติกส์
๒. สู้อสังคัมเป็นสุขด้วยการพัฒนาคุณภาพชีวิตของประชาชน
๓. มีฐานทรัพยากรธรรมชาติและบริหารจัดการสิ่งแวดล้อมที่ยั่งยืน

#### ประเด็นยุทธศาสตร์ ประกอบด้วย

ยุทธศาสตร์ที่ ๑ : การเพิ่มศักยภาพการแข่งขันภาคเกษตรและอุตสาหกรรมเกษตร

##### เป้าประสงค์เชิงยุทธศาสตร์

๑. มูลค่าทางเศรษฐกิจของยางพาราและปาล์มน้ำมันเพิ่มสูงขึ้น
๒. สินค้าเกษตรมีคุณภาพปลอดภัยระดับมาตรฐาน

ยุทธศาสตร์ที่ ๒ : การส่งเสริมการท่องเที่ยวที่ยั่งยืน

##### เป้าประสงค์เชิงยุทธศาสตร์

๑. จังหวัดมีการจัดการศักยภาพทางการท่องเที่ยวที่ยั่งยืนสอดคล้องกระแสโลก

ยุทธศาสตร์ที่ ๓ : การเชื่อมโยงเส้นทางคมนาคมและศูนย์โลจิสติกส์ (Logistics Hub)

##### เป้าประสงค์เชิงยุทธศาสตร์

๑. ระบบโครงสร้างพื้นฐานด้านคมนาคมขนส่งและโลจิสติกส์ของจังหวัดมีศักยภาพในการแข่งขันระดับประเทศ

ยุทธศาสตร์ที่ ๔ : การพัฒนาสังคมปลอดภัย คุณภาพชีวิตที่ดี และมีศักยภาพในการแข่งขัน

##### เป้าประสงค์เชิงยุทธศาสตร์

๑. ชุมชนและแหล่งท่องเที่ยวหลักมีความปลอดภัยและสงบสุข
๒. เยาวชนได้รับการพัฒนาเต็มศักยภาพ
๓. ประชาชนมีสุขภาวะ

ยุทธศาสตร์ที่ ๕ : การสร้างฐานทรัพยากรธรรมชาติที่มั่นคงและมีสภาพแวดล้อมที่เหมาะสม

##### เป้าประสงค์เชิงยุทธศาสตร์

๑. ชุมชนและเมืองท่องเที่ยวหลักมีสภาพแวดล้อมที่ดี
๒. พื้นที่ป่ายังคงความอุดมสมบูรณ์และมีพื้นที่สีเขียวเพิ่มขึ้น (ป่าบก ป่าชายเลน)
๓. ชุมชนเสี่ยงภัยมีความพร้อมในการจัดการภัยพิบัติและสาธารณภัย

๓.๑.๖ ยุทธศาสตร์การพัฒนาขององค์กรปกครองส่วนท้องถิ่นในเขตจังหวัดสุราษฎร์ธานี  
พ.ศ.๒๕๕๘ - ๒๕๖๒

- วิสัยทัศน์ขององค์กรปกครองส่วนท้องถิ่นในเขตจังหวัดสุราษฎร์ธานี  
“บริหารตามหลักธรรมาภิบาล โครงสร้างพื้นฐานดี  
ประเพณี วัฒนธรรมเด่น เน้นคุณภาพชีวิต รักษาสิ่งแวดล้อม”
- พันธกิจ
  ๑. บริหารจัดการองค์กรปกครองส่วนท้องถิ่นตามหลักธรรมาภิบาล
  ๒. ปรับปรุงและพัฒนาโครงสร้างพื้นฐาน วางผังเมืองและสาธารณูปโภคที่มีประสิทธิภาพได้มาตรฐาน
  ๓. ส่งเสริม อนุรักษ์ศิลปวัฒนธรรม ประเพณี จารีตประเพณี ภูมิปัญญาท้องถิ่นและทำนุบำรุงศาสนา
  ๔. พัฒนาคุณภาพชีวิต
  ๕. บริหารจัดการทรัพยากรธรรมชาติและสิ่งแวดล้อม
  ๖. ส่งเสริมการท่องเที่ยวให้ได้มาตรฐาน
  ๗. ส่งเสริม พัฒนา สร้างความเข้มแข็งด้านเศรษฐกิจ
  ๘. พัฒนาบริการสาธารณะสู่ประชาคมอาเซียน
- เป้าประสงค์
  ๑. ส่งเสริมการบริหารจัดการตามหลักธรรมาภิบาล
  ๒. พัฒนาเส้นทางคมนาคมขนส่งให้มีคุณภาพและได้มาตรฐาน
  ๓. พัฒนาสาธารณูปโภคและสาธารณูปการ ไฟฟ้าแสงสว่าง และการบริหารจัดการน้ำ
  ๔. พัฒนาด้านการผังเมืองและการควบคุมอาคาร
  ๕. พัฒนาด้านการส่งเสริมอาชีพ การลงทุนและพาณิชย์กรรม
  ๖. ส่งเสริมด้านสวัสดิการสังคม สังคมสงเคราะห์และสาธารณสุข
  ๗. ส่งเสริมการจัดการศึกษา
  ๘. ส่งเสริมการจัดระเบียบชุมชน สังคม และการรักษาความสงบเรียบร้อย
  ๙. ส่งเสริมด้านการกีฬาและนันทนาการ
  ๑๐. อนุรักษ์ ส่งเสริม พื้นฟู สร้างเครือข่ายและเฝ้าระวังทรัพยากรธรรมชาติและสิ่งแวดล้อม
  ๑๑. พัฒนาบุคลากรและเพิ่มประสิทธิภาพการบริการ เพื่อเข้าสู่ประชาคมอาเซียน
- ยุทธศาสตร์การพัฒนาขององค์กรปกครองส่วนท้องถิ่น  
ประกอบด้วย ๖ ยุทธศาสตร์ ดังนี้
  - ยุทธศาสตร์ที่ ๑ การพัฒนาการบริหารจัดการบ้านเมืองที่ดี
  - ยุทธศาสตร์ที่ ๒ การพัฒนาโครงสร้างพื้นฐาน
  - ยุทธศาสตร์ที่ ๓ การส่งเสริมศาสนา ศิลปะ วัฒนธรรม จารีตประเพณี และภูมิปัญญาท้องถิ่น
  - ยุทธศาสตร์ที่ ๔ การพัฒนาการส่งเสริมคุณภาพชีวิต
  - ยุทธศาสตร์ที่ ๕ การพัฒนาการท่องเที่ยว ทรัพยากรธรรมชาติและสิ่งแวดล้อม
  - ยุทธศาสตร์ที่ ๖ การพัฒนาบริการสาธารณะเข้าสู่ประชาคมอาเซียน

### ๓.๑.๗ ทิศทางการพัฒนาอำเภอท่าชนะ ๙ ประการ

๑. การพิทักษ์ป้องกันบุกรุกทำลายทรัพยากรทั้งชายทะเลและพื้นที่ป่า
๒. ส่งเสริม สนับสนุน และขยายผลโครงการตามแนวทางพระราชดำริ โครงการเศรษฐกิจพอเพียง
๓. การเสริมสร้างสังคม อยู่เย็นเป็นสุข เน้นหนักด้านการรักษาความสงบเรียบร้อย การแก้ไขปัญหา ยาเสพติด การจัดระเบียบสังคม
๔. การส่งเสริมการท่องเที่ยว รูปแบบบูรณาการ
๕. การส่งเสริมและการพัฒนาด้านกีฬาและสุขภาพ
๖. ส่งเสริมบทบาทกลุ่มสตรีและอาสาสมัครรูปแบบต่าง ๆ
๗. การส่งเสริมความเข้มแข็งของหมู่บ้าน/ชุมชน/วิสาหกิจชุมชน
๘. การส่งเสริมสนับสนุนให้มีการจัดตั้งมูลนิธิชาวท่าชนะ
๙. ส่งเสริมสรรหาพัฒนา คนดี คนเก่ง

### ๓.๑.๘ การพัฒนาตามนโยบายของผู้บริหารเทศบาลตำบลท่าชนะ

นายสนอง แดงบุญ นายกเทศมนตรีตำบลท่าชนะ ได้แถลงนโยบายต่อสภาเทศบาลตำบลท่าชนะในการประชุมสภาเทศบาล ครั้งแรก เมื่อวันที่ ๘ ตุลาคม ๒๕๕๕ ภายใต้วิสัยทัศน์ “เทศบาลจะก้าวหน้า พัฒนาอย่างเป็นระบบ สร้างอนาคตท่าชนะ”

เทศบาลตำบลท่าชนะ เป็นเทศบาลหนึ่งเดียวในพื้นที่ของอำเภอท่าชนะ เป็นชุมชนเมืองมากที่สุด เป็นหน้าตาของอำเภอท่าชนะทั้งหมด จึงมีความสำคัญยิ่งที่จะต้องได้รับการพัฒนาให้มีความพร้อมในทุก ๆ ด้าน เทศบาลจะต้องมีการดูแลอย่างทั่วถึง เพื่อให้ประชาชนในเขตเทศบาลได้มีความเป็นอยู่อย่างสะดวกสบายมีความสุข สงบร่มเย็น เป็นเทศบาลน่าอยู่ มีคุณภาพชีวิตที่ดี ได้รับการให้บริการอย่างทั่วถึง รวดเร็ว มีการพัฒนาอย่างต่อเนื่องและทันต่อเหตุการณ์ที่เปลี่ยนแปลงไปอย่างรวดเร็ว และให้เป็นพื้นที่ศูนย์กลางของอำเภอท่าชนะทั้งหมด เพราะฉะนั้นการพัฒนาจะบรรลุเป้าหมายที่วางไว้ได้จะต้องได้รับความร่วมมือจากประชาชน ทั้งในและนอกเขตเทศบาล ประชาชนจะต้องมีส่วนร่วมในการบริหารและการพัฒนา รวมทั้งจะต้องมีการประสานงานกับทุก ๆ ฝ่าย ทั้งภาครัฐและเอกชน โดยยึดหลักความถูกต้อง และความถูกต้องของส่วนรวมเป็นสำคัญ เพราะหน้าที่ของเทศบาล คือ บริการประชาชน

ฉะนั้น เพื่อให้ การบริหารงานและการพัฒนาเทศบาลตำบลท่าชนะให้เกิดประโยชน์สูงสุดแก่ประชาชนในพื้นที่ และรองรับประชาชนที่มาใช้บริการในเขตเทศบาลได้อย่างมีประสิทธิภาพ เป็นเมืองน่าอยู่ ผู้คนน่ารัก นโยบายการบริหารงานและพัฒนาเทศบาล มีสาระสำคัญ ดังนี้

#### ๑. นโยบายโครงสร้างพื้นฐาน

๑.๑ ดำเนินการก่อสร้างระบบป้องกันน้ำท่วมชุมชนตลาดและพื้นที่โดยรวมอย่างเป็นระบบและถาวร

๑.๒ ดำเนินการก่อสร้างจุดที่ได้รับผลกระทบจากกระแสน้ำกัดเซาะตลิ่งข้าง ๆ ริมคลองท่ากระจายในเขตเทศบาล

๑.๓ ปรับปรุง ขยาย สร้างระบบระบายน้ำ คันกันน้ำ เพื่อให้ระบายน้ำสะดวก รวดเร็ว และป้องกันอุทกภัย

๑.๔ ดำเนินการก่อสร้าง ปรับปรุง ถนน สะพาน ท่อเหลี่ยม ผิวจราจร ทางเท้า ไหล่ทาง ลานจอดรถให้ได้มาตรฐาน พร้อมป้ายและเครื่องหมายจราจรให้เพียงพอทั่วถึง



๑.๕ ขอสนับสนุนงบประมาณจากหน่วยงานภายนอก และประสานงานกับการรถไฟแห่งประเทศไทย ขออนุญาตสร้างสะพาน ท่อเหลี่ยม คลองส่งน้ำเลียบทางรถไฟเพื่อแก้ปัญหา น้ำท่วมชุมชนและเส้นทางรถไฟของการรถไฟแห่งประเทศไทย

๑.๖ ปรับปรุงระบบไฟฟ้าระดับไฟแสงสว่าง ไฟสัญญาณจราจรตามถนนสาธารณะทางแยกให้ทั่วถึงและได้มาตรฐาน

๑.๗ สนับสนุนงบประมาณขยายเขตกระแสไฟฟ้า และน้ำประปาภูมิภาคให้ประชาชนในพื้นที่ตามความต้องการ

## ๒. นโยบายด้านเศรษฐกิจชุมชนพัฒนารายได้ ส่งเสริมอาชีพ

๒.๑ ส่งเสริมอาชีพตามความสนใจของประชาชน โดยจัดฝึกอบรมวิชาชีพระยะสั้นในสาขาวิชาต่าง ๆ ที่ประชาชนสนใจ ให้สามารถนำไปประกอบอาชีพได้

๒.๒ ส่งเสริมสินค้าที่ผลิตจากชุมชน และสินค้าที่เป็นภูมิปัญญาท้องถิ่นจัดให้มีตลาด สถานที่จำหน่ายสินค้า และผลิตผลให้แก่ประชาชนที่สะดวกสบายในการใช้บริการ

๒.๓ พัฒนาที่ดินของการรถไฟให้เป็นย่านการค้า เป็นตลาดขายส่งผลิตผลทางการเกษตร มีการรวมกลุ่มของผู้ประกอบอาชีพสาขาต่าง ๆ เพื่อการประกอบอาชีพที่มั่นคง

๒.๔ ปรับปรุง ดูแลตลาดสด ย่านการค้าให้สามารถให้บริการประชาชนได้ดี มีความคล่องตัวในด้านการคมนาคมขนส่ง สะดวกสบายในการให้บริการประชาชน

๒.๕ สร้างสิ่งจูงใจ สร้างความมั่นใจ ความปลอดภัย ให้ประชาชนเข้ามาใช้บริการในเขตเทศบาล

## ๓. นโยบายด้านการพัฒนาด้านสังคมคุณภาพชีวิต

๓.๑ แนวทางการพัฒนาด้านการศึกษาศิลปวัฒนธรรมประเพณี

๓.๑.๑ ส่งเสริมและสนับสนุนการอนุรักษ์ ศิลปวัฒนธรรมประเพณีต่าง ๆ

๓.๑.๒ จัดศูนย์การเรียนรู้ชุมชน มีการกระจายข้อมูลข่าวสารผ่านสื่อหลากหลายเพื่อสนับสนุนกระบวนการเรียนรู้ของประชาชน

๓.๑.๓ ส่งเสริม สนับสนุนการจัดกิจกรรมของโรงเรียนในการพัฒนาการศึกษาของเด็ก

๓.๒ แนวทางการพัฒนาด้านสวัสดิการสังคม

๓.๒.๑ ส่งเสริม สนับสนุนการสังคมสงเคราะห์โดยเฉพาะเด็ก สตรี คนชรา คนพิการและผู้ด้อยโอกาส

๓.๒.๒ ส่งเสริมการจัดระเบียบชุมชนและสังคม

๓.๒.๓ ส่งเสริมการพัฒนาความเข้มแข็งของชุมชน

๓.๒.๔ ส่งเสริมสนับสนุนการป้องกันและปราบปรามยาเสพติด

๓.๓ แนวทางการพัฒนาด้านสาธารณสุข

๓.๓.๑ การป้องกันและส่งเสริมสุขภาพอนามัยของประชาชน

๓.๓.๒ สนับสนุนส่งเสริมการพัฒนากระบวนการบริการสาธารณสุขและส่งเสริมสุขภาพให้ทั่วถึงและเพียงพอ

๓.๔ แนวทางการพัฒนาด้านการพัฒนาคุณภาพชีวิตและคุณค่าทางสังคม

๓.๔.๑ สนับสนุนให้ชุมชนได้มีส่วนร่วมในการดูแลทรัพย์สิน การสนับสนุน กวดขันปราบปรามป้องกันบำบัดรักษา แก้ไขปัญหาเสพติด

๓.๔.๒ พัฒนาส่งเสริมสวัสดิการและนันทนาการในด้านต่าง ๆ

๓.๔.๓ ส่งเสริม สนับสนุนด้านการกีฬา นันทนาการ การออกกำลังกาย

๓.๔.๔ ก่อสร้างปรับปรุงลาน สนามกีฬาประเภทต่าง ๆ ให้เพียงพอ

#### ๔. นโยบายด้านการบริหารและการจัดการ

๔.๑. ส่งเสริมให้ประชาชนมีส่วนร่วมในการบริหารและการพัฒนาโดยมีส่วนร่วมคิด ร่วมตัดสินใจ ร่วมทำ ร่วมตรวจสอบ และติดตามประเมินผลการดำเนินงาน เพื่อให้การบริหารและการพัฒนาบ้านเมืองมีประสิทธิภาพ

๔.๒ สร้างระบบการบริหารงาน ปรับปรุงสำนักงาน ปรับปรุงสถานที่ อุปกรณ์ เครื่องมือ เครื่องใช้ ยานพาหนะให้สามารถปฏิบัติงานเกิดประสิทธิภาพและประสิทธิผล โปร่งใส ตรวจสอบได้ ตรงตามความต้องการของประชาชนอย่างแท้จริง

๔.๓ พัฒนาบุคลากร เจ้าหน้าที่ในหน่วยงานให้มีความรู้ มีทักษะ มีความรับผิดชอบในการปฏิบัติงาน เพื่อบริการประชาชนอย่างมีประสิทธิภาพ

๔.๔ ส่งเสริมและสร้างขวัญกำลังใจในการปฏิบัติงานของบุคลากร จัดสวัสดิการ ค่าตอบแทน ตามเหมาะสมโดยใช้ระบบคุณธรรม

๔.๕ จัดตั้งศูนย์ข้อมูลข่าวสารเพื่อรับและบริการข้อมูล ข่าวสาร ที่เป็นประโยชน์ในการปฏิบัติงาน สนองความต้องการของประชาชนได้อย่างมีประสิทธิภาพ

#### ๕. นโยบายการศึกษา การกีฬาและการสาธารณสุข

๕.๑ ส่งเสริมการศึกษาแก่เด็กและเยาวชนทั้งในและนอกระบบโรงเรียนให้สอดคล้องกับนโยบายการศึกษาแห่งชาติ

๕.๒ พัฒนาศูนย์พัฒนาเด็กเล็กให้เป็นศูนย์ต้นแบบ สร้างความมั่นใจให้กับผู้ปกครอง เพื่อเตรียมความพร้อมของเด็กก่อนวัยเรียน

๕.๓ สนับสนุนวัสดุอุปกรณ์การศึกษา สื่อการเรียนการสอน ทุนการศึกษาแก่นักเรียนที่เรียนดี มีฐานะยากจน โรงเรียนในเขตเทศบาล

๕.๔ ส่งเสริมการศึกษานอกระบบโรงเรียน ฝึกอบรมวิชาชีพ เพื่อการประกอบอาชีพ สร้างรายได้ ให้แก่ประชาชนตามสาขาวิชาชีพที่ถนัด

๕.๕ ส่งเสริมสนับสนุนให้ชุมชน มีสถานที่ออกกำลังกายและฝึกซ้อมกีฬา

๕.๖ ส่งเสริมสนับสนุน การจัดการแข่งขันกีฬาภายในและภายนอกเทศบาล

๕.๗ ส่งเสริมบริการด้านสาธารณสุข การรักษาพยาบาล และจัดสวัสดิการแก่เด็ก เยาวชน ผู้สูงอายุ ผู้ยากจน และผู้ด้อยโอกาส อย่างเพียงพอทั่วถึง และเป็นธรรม

๕.๘ สนับสนุนอุปกรณ์ เวชภัณฑ์ เพื่อให้ชุมชน บริการตรวจและดูแลสุขภาพ พลาสมาแม่ เบื้องต้น และประชาชนเป็นประจำ

๕.๙ ดูแลป้องกันโรคระบาด โดยการให้ความรู้และรณรงค์ การรักษาความสะอาด เพิ่มจำนวน บุคลากร อุปกรณ์ เครื่องมือ เครื่องใช้ ในการป้องกันโรค การรักษาความสะอาด อย่างทั่วถึงและต่อเนื่อง

#### ๖. นโยบายปรับปรุงภูมิทัศน์ จัดระบบผังเมือง สร้างเมืองน่าอยู่ พัฒนาสิ่งแวดล้อม และการท่องเที่ยว

๖.๑ จัดทำผังเมืองเฉพาะเพื่อรองรับการขยายตัวของเมือง เป็นไปอย่างมีระบบ

๖.๒ จัดให้มีป้าย แผนที่ผังเมือง คำขวัญ ชุมประตู่เขตเทศบาล

๖.๓ จัดระบบจราจรในเขตชุมชน มีที่จอดรถเพียงพอ ให้มีความสะดวกความปลอดภัย เพื่อความเป็นระเบียบเรียบร้อยของบ้านเมือง

๖.๔ จัดให้มีไฟส่องสว่างสาธารณะตามถนน ซอย สวนสาธารณะ ลานกีฬา ลานเอนกประสงค์ อย่างทั่วถึง

- ๖.๕ จัดให้มีสวนสาธารณะเพื่อเป็นที่พักผ่อน ลานกีฬา ลานค้าขาย ในเขตชุมชน
- ๖.๖ ปรับปรุง ตกแต่ง สภาพแวดล้อมให้สะอาดเป็นระเบียบเรียบร้อยสดชื่น สวยงาม ด้วยไม้ดอกไม้ประดับ ตามฤดูกาล และประดับไฟแสงสีให้สวยงามค่าคืนตามเหมาะสม
- ๖.๗ ปรับปรุง หนองนาเหียง หนองยาม หนองน้ำเปรวดิบ ถ้าเทพประสงค์ ชายเขาประสงค์ ให้เป็นสถานที่ท่องเที่ยวและพักผ่อนในเขตเทศบาล
- ๖.๘ ปรับปรุงระบบ การดูแลและรักษาความสะอาด การจัดเก็บขยะมูลฝอยและสิ่งปฏิกูลให้ทั่วถึงและต่อเนื่อง

### ๗. นโยบายด้านการเมือง และการปกครอง

- ๗.๑ ส่งเสริมให้ความรู้ ความเข้าใจด้านการเมืองการปกครอง ด้วยการประชาสัมพันธ์ทุกรูปแบบ การสาธิต การฝึกอบรมเยาวชน และประชาชนตามความเหมาะสม
- ๗.๒ จัดให้ประชาชนผู้สนใจ เข้ารับฟังการประชุมสภา ตามความเหมาะสม เพื่อเป็นการส่งเสริมระบบถ่วงดุลอำนาจโดยสมาชิกสภาเทศบาล คอยควบคุม ตรวจสอบ ฝ่ายบริหารในระบบประชาธิปไตยและสร้างความศรัทธาให้แก่ประชาชน
- ๗.๓ ให้ประชาชนแสดงความคิดเห็นในการบริหารงาน แจ้งข้อมูลข่าวสารหรือข้อเสนอแนะ
- ๗.๔ จัดให้มีการทำประชาวิจารณ์ เพื่อตัดสินใจ ตามความต้องการของประชาชน
- ๗.๕ จัดให้มีการประชุมคณะกรรมการชุมชน ทุกชุมชนเป็นประจำหรือตามโอกาส ตามความจำเป็น
- ๗.๖ ส่งเสริมให้คณะกรรมการชุมชน จัดประชุมประชาชนในชุมชนเป็นประจำทุกเดือน หรือตามโอกาสตามความจำเป็น

### ๘. นโยบายด้านอนุรักษ์ ประเพณี วัฒนธรรมท้องถิ่นและเทศกาลสำคัญ

- ๘.๑ สนับสนุน ส่งเสริมให้ชุมชนมีส่วนร่วมในการจัดกิจกรรม ด้านการอนุรักษ์ ประเพณี วัฒนธรรมท้องถิ่น และเทศกาลสำคัญต่าง ๆ ในชุมชนของตนเอง
- ๘.๒ สนับสนุน การจัดงานวันสำคัญของชาติ และทางศาสนา ตามนโยบายของทางราชการทุกงาน

### ๙. นโยบายด้านการบริหาร การมีส่วนร่วมชุมชนเข้มแข็ง มวลชนสัมพันธ์

- ๙.๑ สนับสนุนให้มีการจัดทำเอกสารประชาสัมพันธ์ งานข้อมูลข่าวสารแสดงผลการดำเนินงาน ตาๆมแผนงานโครงการทุกเดือน อย่างต่อเนื่อง
- ๙.๒ ปรับปรุงระบบเสียงตามสาย ให้มีประสิทธิภาพ เกิดประสิทธิผลในการบริการข้อมูล ข่าวสารทางราชการ
- ๙.๓ จัดสร้างอุปกรณ์ ของใช้ที่จำเป็นในการจัดงานประเพณี งานวัฒนธรรม งานเทศกาลสำคัญ และงานพิธีต่าง ๆ ของราชการไว้ให้พร้อม เพื่อใช้ในการจัดงานของเทศบาล รวมทั้งให้บริการแก่หน่วยงาน และประชาชนได้อย่างมีประสิทธิภาพ
- ๙.๔ จัดให้มีโครงการชุมชนสัมพันธ์ เพื่อการพบประชาชนในชุมชนต่าง ๆ หมุนเวียน เพื่อบริการความรู้ข้อมูลข่าว ความบันเทิงให้กับชุมชน

## ๑๐. นโยบายด้านรักษาความสงบและความปลอดภัย

๑๐.๑ กำหนดมาตรการ แนวทางการรักษาความสงบภายในชีวิตและทรัพย์สิน โดยเน้นการมีส่วนร่วมของประชาชน และความร่วมมือจากหน่วยงานที่เกี่ยวข้อง

๑๐.๒ จัดให้มีเจ้าหน้าที่ดูแลรักษาความสงบ ความปลอดภัย และเจ้าหน้าที่อาสาสมัครป้องกันบรรเทาสาธารณภัยให้เพียงพอ และปฏิบัติหน้าที่ประจำตามนโยบายสำคัญ ตามจุดต่าง ๆ ตลอดปี

๑๐.๓ จัดเตรียมวัสดุ อุปกรณ์ เครื่องมือ เครื่องใช้ในการบรรเทาสาธารณภัยและเครื่องมือสื่อสารให้พร้อมและเพียงพอ สามารถปฏิบัติงานได้อย่างมีประสิทธิภาพ

๑๐.๔ เปิดสายด่วน หมายเลขโทรศัพท์ในการรับแจ้งข้อมูล ข่าวสาร ด้านความสงบและความปลอดภัยตลอด ๒๔ ชั่วโมง

## ๓.๒ ปัจจัยและสถานการณ์การเปลี่ยนแปลงที่มีผลต่อการพัฒนา

๓.๒.๑ ผลการวิเคราะห์ปัญหาและความต้องการของประชาชนในท้องถิ่นตามประเด็นการพัฒนาท้องถิ่น

### • ด้านการพัฒนาโครงสร้างพื้นฐาน

#### ขอบข่ายและปริมาณของปัญหา

- ถนนไม่ได้มาตรฐาน เมื่อมีการบรรทุกของหนักหรือเกิดน้ำท่วม ถนนจะเป็นหลุมเป็นบ่อทำให้การสัญจรไปมาไม่สะดวก อีกทั้งสภาพผิวจราจรค่อนข้างแคบ เช่น บริเวณชุมชนตลาดถนน ยังแคบ การจราจรติดขัด เนื่องจากเป็นอำเภอที่อยู่ห่างไกลจากพื้นที่อำเภอเมือง ยังต้องได้รับการพัฒนาด้านโครงสร้างพื้นฐาน

- พื้นที่ในเขตเทศบาลส่วนใหญ่เป็นที่ราบลุ่ม ช่วงฤดูฝนจะเกิดน้ำท่วมพื้นที่อยู่อาศัยและถนนหนทาง ระบบระบายน้ำไม่ทัน ท่อระบายน้ำอุดตัน และระบบระบายน้ำไม่ทั่วถึง

- ระบบไฟฟ้า บริเวณทางสัญจรบางแห่งไม่มีไฟทางสาธารณะ หรือมีแต่เกิดการชำรุดทำให้อาจเป็นอันตรายต่อชีวิตและทรัพย์สินของราษฎรผู้ใช้เส้นทาง

- ระบบประปาที่ราษฎรใช้ในหมู่บ้านยังมีความสะอาดไม่เพียงพอสำหรับการอุปโภคบริโภค และต่อความต้องการของประชาชนในพื้นที่ บางครั้งน้ำไม่ไหล

#### พื้นที่เป้าหมาย/กลุ่มเป้าหมาย

พื้นที่ในเขตเทศบาลตำบลท่าชนะและพื้นที่ใกล้เคียงจากการเชื่อมโยงถนน

#### การคาดการณ์แนวโน้มในอนาคต

- ถนนทุกสายในเขตเทศบาลก่อสร้างยกระดับถนน ขยายผิวจราจรให้สูงพ้นจากการน้ำท่วมถึง ขยายท่อระบายน้ำเพื่อให้น้ำไหลสะดวกป้องกันปัญหาน้ำท่วม สามารถดำเนินการก่อสร้างถนน คสล. หรือลาดยางได้ทุกสาย ซึ่งจะทำให้ไม่ต้องทำโครงการซ่อมแซมถนนลูกรัง หินคลุก ให้สิ้นเปลืองงบประมาณหรือซ้ำซ้อนกับหน่วยงานอื่นอีก และควรขยายถนนบางสายเพื่อรองรับการเจริญเติบโตของชุมชน

- ประสานหน่วยงานที่รับผิดชอบ คือ การไฟฟ้าส่วนภูมิภาคในการดูแลให้ความช่วยเหลือโดยของงบประมาณจากไฟฟ้าให้การสนับสนุนในการซ่อมแซม ขยายเขตจำหน่ายไฟฟ้าให้ทั่วถึง

- ขอให้หน่วยงานในสังกัดกรมทรัพยากรน้ำและสำนักงานทรัพยากรน้ำบาดาลช่วยเหลือในการตรวจสอบคุณภาพน้ำประปาทุกแห่งในเขตพื้นที่เทศบาล จะติดตั้งถังกรองน้ำสำหรับจุดที่จะต้องปรับปรุงแก้ไข และก่อสร้างระบบประปาให้ราษฎรมีน้ำประปาใช้ทุกหมู่บ้าน

- **ด้านการพัฒนาการศึกษาและส่งเสริมคุณภาพชีวิต**

- ขอบข่ายและปริมาณของปัญหา**

อาเซียน

- ประชาชนขาดความรู้ความสามารถด้านภาษาอังกฤษและภาษาเพื่อนบ้านในภูมิภาค
- ประชาชนยังว่างงาน ไม่มีงานทำ
- สินค้าการเกษตรมีราคาตกต่ำ สินค้าที่ผลิตขึ้นไม่มีตลาดกลางและสถานที่จำหน่าย
- ขาดการรวมกลุ่มส่งเสริมอาชีพ ทั้งอาชีพหลักและอาชีพเสริม
- ขาดความรู้ความเข้าใจในเรื่องสุขภาพอนามัย
- เด็กและเยาวชนขาดคุณธรรมและจริยธรรมในการใช้ชีวิต ซึ่งเกิดจากสังคมและวิถีชีวิตที่

เปลี่ยนไป

- พื้นที่เป้าหมาย/กลุ่มเป้าหมาย**

- ผู้นำชุมชนและประชาชนทั้งหมดในเขตเทศบาลตำบลท่าชนะ

- การคาดการณ์แนวโน้มในอนาคต**

- ประสานหน่วยงานในการจัดให้มีการฝึกอาชีพ ส่งเสริมสนับสนุนการจัดตั้งกลุ่มอาชีพเพื่อเสริมรายได้ให้กับประชาชนมีรายได้สูงขึ้นและให้ทุกคนมีงานทำ สามารถพึ่งพาตนเองได้

- จัดกิจกรรม/โครงการ เพื่อสร้างความสามัคคีในชุมชน เพื่อขจัดความขัดแย้งที่ก่อให้เกิดปัญหาและอุปสรรคในการปฏิบัติงานภายในชุมชน

- ส่งเสริมการเรียนรู้ตลอดชีวิตและผู้เรียนมีคุณภาพได้รับการพัฒนาตามศักยภาพ โดยจัดกิจกรรมในโรงเรียนผู้สูงอายุเทศบาลตำบลท่าชนะ

- ศูนย์พัฒนาเด็กเล็กเทศบาลตำบลท่าชนะได้รับการพัฒนาระบบการศึกษาให้ได้มาตรฐานระดับสากล

- ประชาชนมีคุณภาพชีวิตที่ดีขึ้น มีสุขภาพอนามัยที่ดี

- บุคลากรและประชาชนในเขตเทศบาลตำบลท่าชนะมีความพร้อมในด้านต่าง ๆ เพื่อพร้อมเข้าสู่ประชาคมอาเซียน

- **ด้านการส่งเสริมศาสนา ศิลปะ วัฒนธรรม จารีตประเพณีและภูมิปัญญาท้องถิ่น**

- ขอบข่ายและปริมาณของปัญหา**

- ปราชญ์ชาวบ้านและภูมิปัญญาท้องถิ่นไม่ได้รับการสืบทอด
- ศิลปะ วัฒนธรรม จารีตประเพณีขาดการส่งเสริม อนุรักษ์

- พื้นที่เป้าหมาย/กลุ่มเป้าหมาย**

- ประชาชนทั้งหมดในเขตเทศบาลตำบลท่าชนะ

- การคาดการณ์แนวโน้มในอนาคต**

- ศาสนามีการทำนุ บำรุง ส่งเสริมและพัฒนา
- ประเพณีท้องถิ่นมีการปฏิบัติสืบทอดต่อ ๆ กันจนถึงรุ่นลูกรุ่นหลาน
- ปราชญ์ชาวบ้านและภูมิปัญญาท้องถิ่น คงอยู่กับสังคม

- **ด้านการจัดระเบียบชุมชน/สังคมและการรักษาความสงบเรียบร้อย**

- ขอข่วยและปริมาณของปัญหา**

- เด็กและเยาวชนติดยาเสพติด ติดการพนัน ลักขโมย
  - สถานที่รักษาความปลอดภัย จุดบริการประชาชนยังไม่มีเจ้าหน้าที่ประจำทุกจุด

- พื้นที่เป้าหมาย/กลุ่มเป้าหมาย**

- พื้นที่ในเขตเทศบาลตำบลท่าชนะ

- การคาดการณ์แนวโน้มในอนาคต**

- จัดกิจกรรม/โครงการต่าง ๆ ที่ให้เด็กและเยาวชนได้ใช้เวลาว่างให้เกิดประโยชน์ ห่างไกลยาเสพติด เช่น การส่งเสริมด้านการกีฬา ฯลฯ

- **ด้านการบริหารจัดการการท่องเที่ยว ทรัพยากรธรรมชาติและสิ่งแวดล้อม**

- ขอข่วยและปริมาณของปัญหา**

- ขาดการพัฒนา ปรับปรุง ดูแลสถานที่พักผ่อน สถานที่สาธารณะ สถานที่ท่องเที่ยวทางธรรมชาติให้เป็นเมืองน่าอยู่ มีทิวทัศน์ที่สวยงาม
  - เทศบาลยังขาดสถานที่กำจัดขยะ
  - ขาดการใช้ประโยชน์จากทรัพยากรธรรมชาติอย่างรู้คุณค่าและให้เกิดประโยชน์สูงสุด

- พื้นที่เป้าหมาย/กลุ่มเป้าหมาย**

- พื้นที่ในเขตเทศบาลตำบลท่าชนะ

- การคาดการณ์แนวโน้มในอนาคต**

- ส่งเสริมให้ประชาชนอนุรักษ์ ฟื้นฟูแหล่งท่องเที่ยว ทรัพยากรธรรมชาติและสิ่งแวดล้อม โดยจัดให้ความรู้และมีการพัฒนาเป็นประจำ
  - เทศบาลมีทรัพยากรนำจากลำคลองที่สามารถนำมาปรับปรุงให้เกิดประโยชน์อย่างเต็มที่

- **ด้านการบริหารจัดการบ้านเมืองที่ดี**

- ขอข่วยและปริมาณของปัญหา**

- ขาดความสามัคคี ขาดความร่วมมือในชุมชน ทำให้เกิดปัญหาต่อการปฏิบัติงานร่วมกัน ซึ่งเป็นปัญหาใหญ่ต่อการปฏิบัติราชการเป็นอุปสรรคต่อการพัฒนาท้องถิ่น
  - บุคลากรมีความรู้และประสบการณ์น้อย
  - เครื่องมือเครื่องใช้ในการปฏิบัติงานไม่เพียงพอและไม่ทันสมัย

- พื้นที่เป้าหมาย/กลุ่มเป้าหมาย**

- พื้นที่ในเขตเทศบาลตำบลท่าชนะ

- การคาดการณ์แนวโน้มในอนาคต**

- บุคลากรและประชาชนในเขตเทศบาลมีความรู้ความสามารถไร้ขีดจำกัด โดยสนับสนุนจัดให้มีการฝึกอบรมหลักสูตรที่เกี่ยวข้องเพื่อนำมาใช้ให้เป็นประโยชน์แก่งานราชการ และจัดให้มีหรือส่งเสริมให้เข้าร่วมศึกษาดูงาน
  - มีเครื่องมือเครื่องใช้ในการปฏิบัติงานที่ทันสมัย

### ๓.๒.๒ ผลการวิเคราะห์ผังเมืองรวมหรือผังเมืองเฉพาะเพื่อกำหนดแนวทางการพัฒนาทางกายภายในมิติพื้นที่

๑. กลุ่มจังหวัดภาคใต้ฝั่งอ่าวไทย ประกอบด้วย ชุมพร สุราษฎร์ธานี นครศรีธรรมราช และพัทลุง ควรเน้นการพัฒนาฐานอุตสาหกรรมแปรรูปผลผลิตจากน้ำมันปาล์ม พัฒนาการปลูกข้าวและการเลี้ยงปศุสัตว์ พัฒนาเกษตรยั่งยืนเพื่อผลิตสินค้าและการเกษตรเชิงคุณภาพ พัฒนาแหล่งท่องเที่ยวเชิงอนุรักษ์ บริเวณชายฝั่งทะเล

๒. กลุ่มจังหวัดภาคใต้ฝั่งอันดามัน ประกอบด้วย ระนอง พังงา กระบี่ ภูเก็ต และตรัง ควรเน้นการรักษาความมีมนต์เสน่ห์ของศูนย์กลางการท่องเที่ยวทางทะเล เพิ่มความหลากหลายของกิจกรรมการท่องเที่ยวและการบริการ พัฒนาแหล่งท่องเที่ยวชายฝั่งทะเลและบนบก และพัฒนาบุคลากรรองรับการท่องเที่ยว

๓. กลุ่มจังหวัดใต้ชายแดน ประกอบด้วย สงขลา สตูล ปัตตานี ยะลา และนราธิวาส ควรเน้นการคุ้มครองความปลอดภัย การอำนวยความสะดวกเป็นธรรมเพื่อเสริมสร้างความเชื่อมั่นในอำนาจรัฐ และสร้างภูมิคุ้มกันแก่คนกลุ่มเสี่ยงโดยเฉพาะการช่วยเหลือเยียวยาผู้ได้รับผลกระทบ การเสริมสร้างความมั่นคงด้านอาชีพและรายได้แก่ผู้มีรายได้น้อย การพัฒนาคุณภาพคนเพื่อสร้างโอกาสการมีงานทำและยกระดับคุณภาพชีวิต

### ๓.๒.๓ ผลการวิเคราะห์ศักยภาพเพื่อประเมินสถานภาพการพัฒนาในปัจจุบันและโอกาส

เทศบาลตำบลท่าชนะได้วางแนวคิดในการพัฒนาองค์กร โดยการจัดทำแผนยุทธศาสตร์การพัฒนาเทศบาลตำบลท่าชนะ (พ.ศ.๒๕๕๘-๒๕๖๒) โดยนำนโยบายของผู้บริหารเทศบาลตำบลท่าชนะ สถานการณ์ปัจจุบัน แนวโน้มและทิศทางการพัฒนาในอนาคต รวมทั้งข้อเสนอแนะในการประชุมประชาคม นำมาวิเคราะห์ศักยภาพเพื่อประเมินสถานการณ์ โดยใช้เทคนิค SWOT Analysis จากผลการศึกษาวิเคราะห์จุดแข็ง จุดอ่อน โอกาส และอุปสรรค ของเทศบาลพอสรุปได้ดังนี้

#### ● จุดแข็ง (Strength : S)

๑. ผู้บริหารเทศบาลตำบลท่าชนะมาจากการเลือกตั้งโดยตรงจากประชาชน จึงสามารถแก้ปัญหาและพัฒนาท้องถิ่นได้ตรงกับความต้องการของประชาชน

๒. เทศบาลตำบลท่าชนะมีโครงสร้างการบริหารงานที่ชัดเจน สามารถจัดกรอบอัตรากำลังได้ตามภารกิจ อำนาจหน้าที่ จึงทำให้มีความคล่องตัวในการบริหารจัดการ

๓. เทศบาลตำบลท่าชนะเป็นองค์กรปกครองส่วนท้องถิ่นที่มีประสิทธิภาพในการใช้จ่ายงบประมาณ เนื่องจากมีอิสระในการจัดเก็บรายได้และบริหารการใช้จ่ายงบประมาณได้เอง

๔. เทศบาลตำบลท่าชนะเป็นพื้นที่ที่มีประชาชนในเขตเทศบาลและพื้นที่ใกล้เคียงส่วนใหญ่อาชีพหลักด้านเกษตรกรรม ซึ่งมีการเพาะปลูกพืชเศรษฐกิจ เช่น ยางพารา ปาล์มน้ำมัน ผลไม้ อาหารทะเล ฯลฯ

๕. เทศบาลตำบลท่าชนะเป็นพื้นที่ที่มีภูมิทัศน์อุดมไปด้วยทิวเขาป่าไม้เขียวชอุ่ม แม่น้ำลำคลองไหลผ่าน ทำให้สภาพอากาศดี เหมาะแก่การท่องเที่ยว

๖. เทศบาลตำบลท่าชนะ เป็นส่วนหนึ่งของอำเภอท่าชนะซึ่งเป็นอำเภอแรกในการเป็นประตูสู่จังหวัดสุราษฎร์ธานี ซึ่งเชื่อมโยงกลุ่มจังหวัดใกล้เคียง เป็นศูนย์กลางการคมนาคมของภาคใต้ตอนบน

๗. มีสถานีรถไฟท่าชนะตั้งอยู่ในเขตเทศบาล เหมาะสำหรับการเดินทางและการขนส่งสินค้า

- จุดอ่อน (Weakness : W)

๑. ประชาชนมีรายได้น้อย และมีหนี้สินทั้งในระบบและนอกระบบ
๒. ขาดความร่วมมือและความสามัคคีในเรื่องการพัฒนาและทำกิจกรรม
๓. ประชาชนส่วนใหญ่ยังขาดแคลนน้ำอุปโภคและบริโภคที่สะอาดปลอดภัย
๔. ประชาชนยังติดค่านิยมการใช้สารเคมี ขาดการบำรุงดิน ขาดความรู้ในการแก้ปัญหา

โรคพืช เช่น ยางพาราเป็นเชื้อรา ฯลฯ

๕. เด็กและเยาวชนยังขาดคุณธรรมจริยธรรม
๖. ขาดการปรับปรุงภูมิทัศน์บริเวณแหล่งท่องเที่ยว
๗. ขาดเครื่องมือเครื่องใช้ในการปฏิบัติงานเนื่องจากงบประมาณมีน้อย
๘. การจราจรแออัดในบริเวณชุมชนตลาด

- โอกาส (Opportunity : O)

๑. ผู้บริหารเทศบาลตำบลท่าชนะสามารถกำหนดนโยบายและทิศทางการพัฒนาให้เป็นไปตามกฎหมาย
๒. เทศบาลตำบลท่าชนะมีแหล่งการเรียนรู้ทางด้านเทคโนโลยี คือ ศูนย์การเรียนรู้ ICT
๓. แนวโน้มทิศทางการผลิตทางการเกษตรขยายตัวและราคาผลผลิตจะดีขึ้น
๔. การให้ความสำคัญต่อการป้องกันและแก้ไขปัญหาเสพติดและอาชญากรรม

- อุปสรรค (Threat : T)

๑. สินค้าการเกษตรมักประสบปัญหาในเรื่องต้นทุนสูงขึ้น ราคาตกต่ำ และประสบปัญหาด้านราคาไม่แน่นอน กระทบกับรายได้ของประชาชน พร้อมทั้งมีคู่แข่งทางการค้าเพิ่มขึ้น
๒. การเปลี่ยนแปลงของธรรมชาติเกิดปัญหาภาวะโลกร้อน ก่อให้เกิดภัยธรรมชาติ เช่น ภัยแล้ง อุทกภัย ทำให้ผลผลิตทางการเกษตรและคุณภาพตกต่ำ
๓. ปัญหาความขัดแย้งทางการเมืองในประเทศ ทำให้การจัดการในการดำเนินการต่าง ๆ ไม่เป็นไปตามเป้าที่ตั้งไว้
๔. เทศบาลตำบลท่าชนะไม่สามารถดำเนินการโครงการต่าง ๆ ได้ครบทุกโครงการที่บรรจุไว้ในแผนเนื่องจากงบประมาณของเทศบาลน้อย



## วิสัยทัศน์ (vision) และพันธกิจ (mission) การพัฒนาท้องถิ่น

- วิสัยทัศน์การพัฒนาเทศบาลตำบลท่าชนะ (Vision)

“พัฒนาโครงสร้างพื้นฐาน คุณภาพชีวิตดี ประเพณีวัฒนธรรมเด่น  
เน้นพัฒนาสิ่งแวดล้อม น้อมนำเศรษฐกิจพอเพียง เทศบาลน่าอยู่อย่างยั่งยืน”

- พันธกิจ (Mission)

๑. เร่งรัดจัดระบบและพัฒนาโครงสร้างพื้นฐาน สาธารณูปโภค สาธารณูปการ ครอบคลุมทุกพื้นที่
๒. ส่งเสริมและพัฒนาเศรษฐกิจชุมชน ส่งเสริมอาชีพและรายได้
๓. ส่งเสริมและพัฒนาด้านสังคมคุณภาพชีวิต
๔. ส่งเสริมและพัฒนาการมีส่วนร่วม มุ่งประสิทธิภาพและองค์กร
๕. ส่งเสริม สนับสนุนพัฒนาการศึกษา กีฬา สาธารณสุข
๖. ปรับปรุงภูมิทัศน์ จัดระบบผังเมือง สร้างเมืองน่าอยู่ การท่องเที่ยว
๗. ส่งเสริมให้ความรู้ ความเข้าใจด้านการเมืองการปกครอง
๘. อนุรักษ์ประเพณี วัฒนธรรมท้องถิ่น
๙. มุ่งสร้างการมีส่วนร่วม ชุมชนเข้มแข็ง มวลชนสัมพันธ์
๑๐. ส่งเสริม สนับสนุน รักษาความสงบและความปลอดภัย

● ยุทธศาสตร์การพัฒนาของเทศบาลตำบลท่าชนะ

**ยุทธศาสตร์ที่ ๑ การพัฒนาโครงสร้างพื้นฐาน**

แนวทางการพัฒนา

๑. พัฒนาเส้นทางคมนาคมขนส่งให้มีคุณภาพและได้มาตรฐาน
๒. พัฒนาด้านการสาธารณสุขโรค สาธารณูปการและระบบระบายน้ำ
๓. พัฒนาด้านการผังเมืองและการควบคุมอาคาร

**ยุทธศาสตร์ที่ ๒ การพัฒนาด้านการศึกษาและส่งเสริมคุณภาพชีวิต**

แนวทางการพัฒนา

๑. ส่งเสริมพัฒนาทางการศึกษาทั้งในและนอกระบบ
๒. ส่งเสริมพัฒนาทางการกีฬาและนันทนาการ
๓. ส่งเสริมพัฒนาด้านอาชีพ การลงทุนและพาณิชย์กรรม เศรษฐกิจชุมชน
๔. พัฒนาด้านคุณธรรม จริยธรรม คุณภาพชีวิตของประชาชน
๕. พัฒนาด้านสาธารณสุข สุขภาพอนามัย สวัสดิการสังคม

**ยุทธศาสตร์ที่ ๓ การพัฒนาด้านศาสนา ศิลปะ วัฒนธรรม จารีตประเพณีและภูมิปัญญาท้องถิ่น**

แนวทางการพัฒนา

๑. ทำนุ บำรุง ส่งเสริมกิจกรรมทางด้านศาสนา
๒. ส่งเสริม อนุรักษ์ ศิลปวัฒนธรรม จารีตประเพณีและภูมิปัญญาท้องถิ่น

**ยุทธศาสตร์ที่ ๔ การจัดระเบียบชุมชน/สังคมและการรักษาความสงบเรียบร้อย**

แนวทางการพัฒนา

๑. ส่งเสริมและสนับสนุนการจัดระเบียบชุมชนการป้องกันและแก้ไขปัญหาเสพติด
๒. พัฒนาด้านการรักษาความสงบ ความปลอดภัย และบรรเทาสาธารณภัย

**ยุทธศาสตร์ที่ ๕ การบริหารจัดการการท่องเที่ยว ทรัพยากรธรรมชาติและสิ่งแวดล้อม**

แนวทางการพัฒนา

๑. พัฒนาแหล่งการท่องเที่ยวให้ได้มาตรฐาน
๒. อนุรักษ์ ส่งเสริม ปันฟูทรัพยากรธรรมชาติและสิ่งแวดล้อม

**ยุทธศาสตร์ที่ ๖ การพัฒนาการบริหารจัดการบ้านเมืองที่ดี**

แนวทางการพัฒนา

๑. พัฒนาบุคลากรให้มีศักยภาพและประสิทธิภาพ
๒. พัฒนาระบบบริหารจัดการองค์กรให้ทันสมัย
๓. ส่งเสริมการมีส่วนร่วมของประชาชนในการพัฒนาท้องถิ่นและระบบประชาธิปไตย

## บทที่ ๔

รายละเอียดแผนยุทธศาสตร์การพัฒนาของเทศบาลตำบลท่าชนะ พ.ศ.๒๕๕๘ - ๒๕๖๒

### ยุทธศาสตร์ที่ ๑ การพัฒนาโครงสร้างพื้นฐาน

- พันธกิจ เร่งรัดจัดระบบและพัฒนาโครงสร้างพื้นฐาน สาธารณูปโภค สาธารณูปการ ครอบคลุมทุกพื้นที่
- เป้าประสงค์ โครงสร้างพื้นฐานได้รับการพัฒนาให้ได้มาตรฐานครอบคลุมทุกพื้นที่  
ตัวชี้วัดระดับเป้าประสงค์ จำนวนโครงการด้านโครงสร้างพื้นฐานได้มาตรฐานเพิ่มขึ้น
- กลยุทธ์/แนวทางการพัฒนาและตัวชี้วัดระดับกลยุทธ์

กลยุทธ์/แนวทางการพัฒนา	ตัวชี้วัดระดับกลยุทธ์
๑. พัฒนาเส้นทางคมนาคมขนส่งให้มีคุณภาพและได้มาตรฐาน	จำนวนเส้นทางคมนาคมได้รับการพัฒนาตามมาตรฐานเพิ่มขึ้น
๒. พัฒนาด้านการสาธารณูปโภค สาธารณูปการและระบบระบายน้ำ	สาธารณูปโภค สาธารณูปการครอบคลุมทุกพื้นที่ การระบายน้ำมีประสิทธิภาพยิ่งขึ้น
๓. พัฒนาด้านการผังเมืองและการควบคุมอาคาร	การควบคุมอาคารและผังเมืองเป็นไปตามระเบียบกฎหมายที่กำหนด

- หน่วยงานรับผิดชอบหลัก

กองช่าง เทศบาลตำบลท่าชนะ

- ความเชื่อมโยง

๑. ยุทธศาสตร์จังหวัด : ยุทธศาสตร์ที่ ๓ การเชื่อมโยงเส้นทางคมนาคมและศูนย์โลจิสติกส์ (Logistics Hub)

๒. ยุทธศาสตร์การพัฒนาองค์กรปกครองส่วนท้องถิ่น : ยุทธศาสตร์ที่ ๒ การพัฒนาโครงสร้างพื้นฐาน

## ยุทธศาสตร์ที่ ๒ การพัฒนาทางการศึกษาและส่งเสริมคุณภาพชีวิต

- พันธกิจ
  ๑. ส่งเสริม สนับสนุนการศึกษา กีฬาและนันทนาการ
  ๒. ส่งเสริมพัฒนาเศรษฐกิจชุมชน ส่งเสริมอาชีพและรายได้
  ๓. ส่งเสริมพัฒนาด้านสาธารณสุข
- เป้าประสงค์ ประชาชนมีการศึกษาและคุณภาพชีวิตที่ดีขึ้น  
ตัวชี้วัดระดับเป้าประสงค์ การศึกษา เศรษฐกิจของชุมชน สวัสดิการสังคมและสาธารณสุข ได้รับการพัฒนาเพิ่มขึ้น
- กลยุทธ์/แนวทางการพัฒนา และตัวชี้วัดระดับกลยุทธ์

กลยุทธ์ / แนวทางการพัฒนา	ตัวชี้วัดระดับกลยุทธ์
๑. ส่งเสริมพัฒนาทางการศึกษาทั้งในและนอกระบบ	การศึกษาทุกระดับมีคุณภาพ พัฒนาอย่างต่อเนื่อง
๒. ส่งเสริมพัฒนาทางการกีฬาและนันทนาการ	การกีฬาและนันทนาการได้รับการพัฒนาสู่ระดับสากล
๓. ส่งเสริมพัฒนาด้านอาชีพ การลงทุนและพาณิชย์กรรม เศรษฐกิจชุมชน	ประชาชนมีอาชีพเสริมและการสร้างรายได้
๔. พัฒนาด้านคุณธรรม จริยธรรม คุณภาพชีวิตของประชาชน	สร้างภูมิคุ้มกันทางสังคมแก่เยาวชนในการดำรงชีวิต
๕. พัฒนาด้านสาธารณสุข สุขภาพอนามัย สวัสดิการสังคม	สาธารณสุขและสวัสดิการสังคมได้รับการพัฒนาทั่วถึง

- หน่วยงานรับผิดชอบหลัก

สำนักปลัดเทศบาล, กองสาธารณสุขและสิ่งแวดล้อม เทศบาลตำบลท่าชนะ

- ความเชื่อมโยง

๑. ยุทธศาสตร์จังหวัด : ยุทธศาสตร์ที่ ๔ การพัฒนาสังคมปลอดภัย คุณภาพชีวิตที่ดี และมีศักยภาพในการแข่งขัน

๒. ยุทธศาสตร์การพัฒนาองค์กรปกครองส่วนท้องถิ่น : ยุทธศาสตร์ที่ ๔ การพัฒนาการส่งเสริมคุณภาพชีวิต

### ยุทธศาสตร์ที่ ๓ การพัฒนาด้านศาสนา ศิลปะ วัฒนธรรม จารีตประเพณีและภูมิปัญญาท้องถิ่น

- พันธกิจ การอนุรักษ์ประเพณี วัฒนธรรมท้องถิ่น ภูมิปัญญาท้องถิ่น
- เป้าประสงค์ ทำนุ บำรุงศาสนา ส่งเสริมอนุรักษ์ศิลปะ วัฒนธรรม ประเพณีและภูมิปัญญาท้องถิ่น ให้คงอยู่สืบไป
- ตัวชี้วัดระดับเป้าประสงค์ ศาสนา ศิลปะ วัฒนธรรม จารีตประเพณีและภูมิปัญญาท้องถิ่น ได้รับการสืบทอดและพัฒนาขึ้น
- กลยุทธ์/แนวทางการพัฒนา และตัวชี้วัดระดับกลยุทธ์

กลยุทธ์ / แนวทางการพัฒนา	ตัวชี้วัดระดับกลยุทธ์
๑. ทำนุ บำรุง ส่งเสริมกิจกรรมทางด้านศาสนา	ศาสนาได้รับการทำนุ บำรุงและส่งเสริม
๒. ส่งเสริม อนุรักษ์ ศิลปะ วัฒนธรรม จารีตประเพณี และภูมิปัญญาท้องถิ่น	ศิลปะ วัฒนธรรม จารีตประเพณี ประชาชนชาวบ้าน และภูมิปัญญาท้องถิ่นได้รับการสืบทอด

- หน่วยงานรับผิดชอบหลัก
  - งานบริหารการศึกษา สำนักปลัดเทศบาล เทศบาลตำบลท่าชนะ
- ความเชื่อมโยง
  ๑. ยุทธศาสตร์จังหวัด : ยุทธศาสตร์ที่ ๒ การพัฒนาให้เป็นคนดี มีคุณภาพชีวิตที่ดีและบ้านเมืองให้น่าอยู่
  ๒. ยุทธศาสตร์การพัฒนาระบบโครงสร้างส่วนท้องถิ่น : ยุทธศาสตร์ที่ ๓ การส่งเสริมศาสนา ศิลปะ วัฒนธรรม จารีตประเพณี และภูมิปัญญาท้องถิ่น

#### ยุทธศาสตร์ที่ ๔ การพัฒนาด้านการจัดระเบียบชุมชน/สังคมและการรักษาความสงบเรียบร้อย

- พันธกิจ
  ๑. ส่งเสริม สนับสนุน รักษาความสงบและความปลอดภัย
  ๒. มุ่งสร้างการมีส่วนร่วม ชุมชนเข้มแข็ง มวลชนสัมพันธ์
- เป้าประสงค์
 

ชุมชนเข้มแข็ง ประชาชนมีความปลอดภัยในชีวิตและทรัพย์สิน

ตัวชี้วัดระดับเป้าประสงค์ ประชาชนในชุมชนมีความเข้มแข็งขึ้น ปลอดภัยเสพติด
- กลยุทธ์/แนวทางการพัฒนา และตัวชี้วัดระดับกลยุทธ์

กลยุทธ์ / แนวทางการพัฒนา	ตัวชี้วัดระดับกลยุทธ์
๑. ส่งเสริมและสนับสนุนการจัดระเบียบชุมชนการป้องกันและแก้ไขปัญหาเสพติด	ชุมชนเข้มแข็ง ปัญหาเสพติดลดลง
๒. พัฒนาด้านการรักษาความสงบ ความปลอดภัยและบรรเทาสาธารณภัย	ประชาชนได้รับความปลอดภัยในชีวิตและทรัพย์สิน

- **หน่วยงานรับผิดชอบหลัก**

สำนักปลัดเทศบาล เทศบาลตำบลท่าชนะ

- **ความเชื่อมโยง**

๑. ยุทธศาสตร์จังหวัด : ยุทธศาสตร์ที่ ๔ การพัฒนาสังคมปลอดภัย คุณภาพชีวิตที่ดี และมีศักยภาพในการแข่งขัน

๒. ยุทธศาสตร์การพัฒนากองครักษ์ส่วนท้องถิ่น : ยุทธศาสตร์ที่ ๖ การพัฒนาบริการสาธารณะเข้าสู่ประชาคมอาเซียน

## ยุทธศาสตร์ที่ ๕ การพัฒนาด้านการบริหารจัดการการท่องเที่ยว ทรัพยากรธรรมชาติและสิ่งแวดล้อม

- พันธกิจ ปรับปรุงภูมิทัศน์ จัดระบบผังเมือง สร้างเมืองน่าอยู่ การท่องเที่ยว
- เป้าประสงค์
  ๑. พัฒนาปรับปรุงแหล่งท่องเที่ยว
  ๒. ทรัพยากรธรรมชาติและสิ่งแวดล้อมได้รับการอนุรักษ์และฟื้นฟูอย่างยั่งยืน
 ตัวชี้วัดระดับเป้าประสงค์ แหล่งท่องเที่ยว ทรัพยากรธรรมชาติและสิ่งแวดล้อมอุดมสมบูรณ์ขึ้น
- กลยุทธ์/แนวทางการพัฒนา และตัวชี้วัดระดับกลยุทธ์

กลยุทธ์ / แนวทางการพัฒนา	ตัวชี้วัดระดับกลยุทธ์
๑. พัฒนาแหล่งการท่องเที่ยวให้ได้มาตรฐาน	แหล่งท่องเที่ยวได้รับการพัฒนายกระดับมาตรฐานขึ้น
๒. อนุรักษ์ ส่งเสริม ฟื้นฟูทรัพยากรธรรมชาติและสิ่งแวดล้อม	ทรัพยากรธรรมชาติและสิ่งแวดล้อมสมบูรณ์ขึ้น

- หน่วยงานรับผิดชอบหลัก  
สำนักปลัดเทศบาล, กองช่าง เทศบาลตำบลท่าชนะ
- ความเชื่อมโยง
  ๑. ยุทธศาสตร์จังหวัด : ยุทธศาสตร์ที่ ๒ การส่งเสริมการท่องเที่ยวที่ยั่งยืน
  ๒. ยุทธศาสตร์การพัฒนารองครุภัณฑ์ท้องถิ่น : ยุทธศาสตร์ที่ ๕ การพัฒนาการท่องเที่ยว ทรัพยากรธรรมชาติและสิ่งแวดล้อม

## ยุทธศาสตร์ที่ ๖ การพัฒนาด้านการบริหารจัดการบ้านเมืองที่ดี

- พันธกิจ ส่งเสริมให้ความรู้ ความเข้าใจด้านการเมืองการปกครอง การบริหารพัฒนาตามหลักธรรมาภิบาล
- เป้าประสงค์ ระบบการบริหารจัดการองค์กรได้มาตรฐาน  
ตัวชี้วัดระดับเป้าประสงค์ องค์กรมีความพร้อมทุกด้านเพื่อบริการประชาชนให้มีประสิทธิภาพ
- กลยุทธ์/แนวทางการพัฒนา และตัวชี้วัดระดับกลยุทธ์

กลยุทธ์ / แนวทางการพัฒนา	ตัวชี้วัดระดับกลยุทธ์
๑. พัฒนาบุคลากรให้มีศักยภาพและประสิทธิภาพ	บุคลากรของหน่วยงานได้รับการพัฒนาเพิ่มศักยภาพด้านต่าง ๆ
๒. พัฒนาระบบบริหารจัดการองค์กรให้ทันสมัย	องค์กรมีความพร้อมด้านเครื่องมือ เครื่องใช้
๓. ส่งเสริมการมีส่วนร่วมของประชาชนในการพัฒนาท้องถิ่นและระบบประชาธิปไตย	ประชาชนมีส่วนร่วมในการพัฒนาท้องถิ่น เข้าใจระบบประชาธิปไตยมากขึ้น

- หน่วยงานรับผิดชอบหลัก

สำนักปลัดเทศบาล เทศบาลตำบลท่าชนะ

- ความเชื่อมโยง

๑. ยุทธศาสตร์จังหวัด : ยุทธศาสตร์ที่ ๔ การพัฒนาสังคมปลอดภัย คุณภาพชีวิตที่ดี และมีศักยภาพในการแข่งขัน

๒. ยุทธศาสตร์การพัฒนาองค์กรปกครองส่วนท้องถิ่น : ยุทธศาสตร์ที่ ๑ การพัฒนาการบริหารจัดการบ้านเมืองที่ดี



